



Agentúra
Ministerstva školstva, vedy, výskumu a športu SR
pre štrukturálne fondy EÚ



Hospodárska geografia

pre I. ročník obchodných akadémií

pracovný zošit

Moderné vzdelávanie pre vedomostnú spoločnosť / Projekt je spolufinancovaný zo zdrojov EÚ



Obchodná akadémia
Radlinského 1725/55
026 01 Dolný Kubín



ŽILINSKÝ
samosprávny kraj
ZRIAĐOVATEĽ

1 OBYVATEĽSTVO A SÍDLA

1. Stručne opíšte vývoj počtu obyvateľstva sveta od praveku až po súčasnosť. Vymenujte faktory, ktoré ovplyvnili jeho rast, prípadne úbytok.
2. Vysvetlite pojmy: demografia, demografický cyklus, natalita, mortalita, populačná explózia, stredná dĺžka života, prirodzený prírastok.
3. Na základe údajov v tabuľke č. 1 vyznačte v mape najľudnatejšie štáty sveta.
4. Porovnajte tabuľky 1,2 a vysvetlite, prečo najľudnatejšie štáty sveta nepatria k najhustejšie zaľudneným.

Poradie	Štát	Počet obyvateľov (2009)
1.	Čína	1 338 612 968
2.	India	1 156 897 766
3.	U.S.A	307 212 123
4.	Indonézia	240 271 522
5.	Brazília	198 739 269
6.	Pakistan	174 578 558
7.	Bangladéš	156 050 883
8.	Nigéria	149 229 090
9.	Rusko	140 041 247
10.	Japonsko	127 078 679

Tab. 1: Najľudnatejšie štáty sveta

Poradie	Štát	Hustota zaľudnenia v obyv./km ² (2009)
1.	Monako	16 905,13
2.	Singapur	6 720,84
3.	Maldivy	1 321,11
4.	Malta	1 282,17
5.	Bahrajn	1 095,80
6.	Bangladéš	1 083,69
7.	Maurícius	690,46
8.	Nauru	667,57
9.	Barbados	660,30
10.	Taiwan	638,53

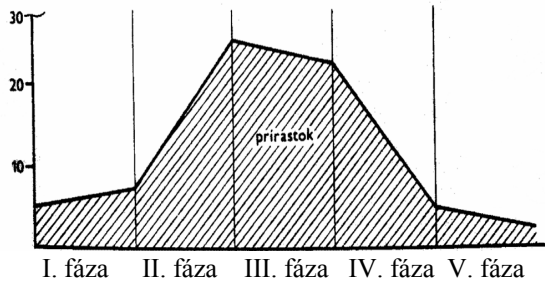
Tab. 2: Najhustejšie zaľudnené štáty sveta

5. Doplníte názvy troch etáp vo vývoji počtu obyvateľstva a každú stručne charakterizujte:
 - a) revolúcia (7 000 – 3 000 pred n. l.),
 - b) a revolúcia (prelom 18. a 19. storočia),
 - c) explózia.



Zdroj: www.johomaps.com

6. K jednotlivým fázam demografického cyklu priradte ich hlavné znaky.



- Stále vysoká pôrodnosť, ale v dôsledku zlepšujúcich sa životných podmienok dochádza k znižovaniu úmrtnosti. Prirodzený prírastok je vysoký.
- Vysoká plodnosť a pôrodnosť, ale zároveň aj vysoká úmrtnosť, ktorá je ovplyvňovaná najmä hladom, epidémiami a vojnami. Prírastok je nízky a populácia rastie len veľmi pomaly.
- Nízka úroveň úmrtnosti sa začína stabilizovať. Pôrodnosť sa prudko znižuje a dochádza k prudkému poklesu prirodzeného prírastku.
- Úmrtnosť aj pôrodnosť sú stabilizované na dosť nízkej úrovni.
- Pomalý pokles úmrtnosti a zároveň znižovanie pôrodnosti, dochádza k miernemu zníženiu celkového prírastku obyvateľstva.

7. Priradte znaky k jednotlivým štruktúram obyvateľstva: rasa, zdravotný stav, náboženstvo, povolanie, jazyk, pohlavie, príslušnosť k hospodárskym odvetviam, vek, vzdelanie, národnosť.

Biologické znaky	Kultúrne znaky	Ekonomické a spoločenské znaky

8. Charakterizujte obyvateľstvo podľa biologických, kultúrnych a ekonomických znakov.

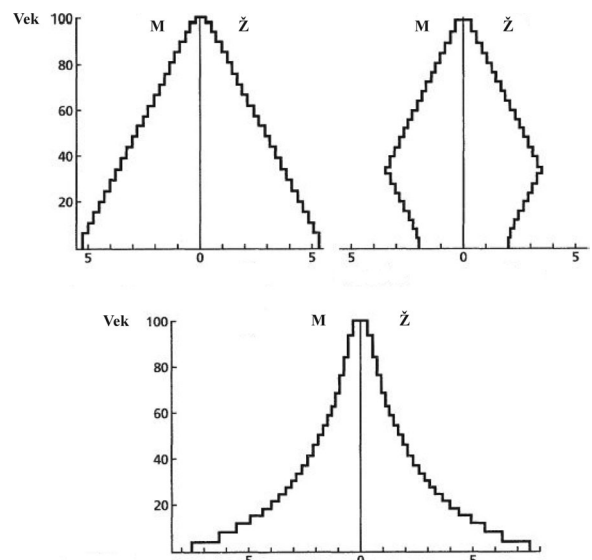
9. Doplňte.

Trvalo obývané oblasti, ktoré sa nazývajú, tvoria približne 40 % rozlohy pevnín (64 mil. km²). Subekumena zahŕňa oblasti, tvorené najmä púšťami a suchými stepami s nevhodnými klimatickými podmienkami. Ludoprázdné oblasti, ktoré sa nazývajú aj sa nachádzajú najmä v trvalo zaľadnených častiach sveta (Antarktída), alebo v extrémne vysokých nadmorských výškach (Himaláje).

10. Vysvetlite, ako na rozmiestnenie obyvateľstva vplyvajú :

- zemepisná šírka,
- nadmorská výška,
- podnebie,
- vzdialenosť od morského pobrežia,
- proces urbanizácie.

11. Pomenujte a porovnajte jednotlivé typy vekových pyramíd na obr. 1. Ku každej pyramíde priradte zodpovedajúci štát.



Obr. 1: Typy vekových pyramíd

Štáty: Nigéria, Nemecko, Kanada, Pobrežie Slonoviny, Uruguaj, Nórsko.

12. Vysvetlite sídelné názvy a uvedte k nim príklady: sídlo, vidiecka obec, mesto, aglomerácia, konurbácia, megalopolis, rozptýlené sídla, satelitné mesto.

13. Vysvetlite pojmy a uveďte k nim príklady: citizácia, city, urbanizácia, suburbanizácia.
14. Rozhodnite, ktoré z nasledujúcich výrokov sú pravdivé (P) a ktoré nepravdivé (N). Nepravdivé výroky opravte tak, aby boli správne.
- Prvé mestá na svete vznikli v Ázii.
 - Veľkomesto je mesto s počtom obyvateľov viac ako 100 000.
 - Sídlo tvorí sídelná jednotka (dom) bez hospodárskych objektov a dopravných zariadení.
 - Najväčšie mesto v štáte sa nazýva metropola.
15. Vymenujte funkcie vidieckych sídiel.
16. K uvedeným lokalitám priradte príslušné označenie zo sídelného hľadiska:
- Zázrivá,
 - Paríž,
 - Zuberec,
 - Liverpool – Manchester,
 - Severovýchodné pobrežie USA,
 - Mexico City.

svetová metropola, rozptýlené sídlo, konurbácia, aglomerácia, megalopolis, vidiecka obec

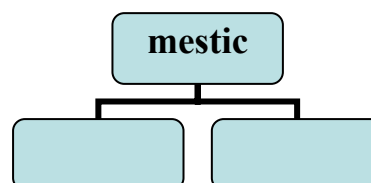
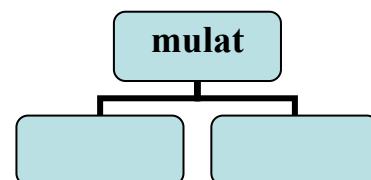
17. K nasledujúcim regiónom doplňte rasu a náboženstvo, ktoré sú v nich najrozšírenejšie:
- stredná Európa,
 - severná Afrika,
 - východná Ázia,
 - Západná Ázia,
 - Predná India,
 - Severná Amerika,
 - Andské štáty,
 - Zadná India.

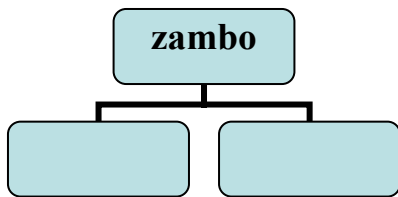
18. Aká je priemerná hodnota:
- pôrodnosti,
 - úmrtnosti vo svete?
- Uveďte príklady krajín, ktoré dosahujú najvyššiu a najnižšiu hodnotu týchto dvoch ukazovateľov.

19. V každej skupine štátov je jeden, ktorý do nej nepatrí. Na základe niektorého z uvedených kritérií ho vyberte.
- Kritériá: rasová príslušnosť, počet obyvateľov, náboženská príslušnosť, príslušnosť k jazykovej skupine.
- Pakistan, Irán, Egypt, Čína, Maroko,
 - Nemecko, Poľsko, Keňa, Jordánsko,
 - Slovensko, Maďarsko, Poľsko, Litva,
 - Kanada, Rusko, Taliansko, USA.
20. Definujte pojmy migrácia, imigrácia, emigrácia. Uveďte najčastejšie príčiny a dôsledky migrácie obyvateľstva.

Migrácia	Príčiny	Dôsledky
Emigrácia		
Imigrácia		

21. V meste „A“ sa v roku 2010 narodilo 820 detí. Zomrelo 210 ľudí. Odstaňovalo sa 456 ľudí, ale 954 sa prisťahovalo. Aký bol prirodzený pohyb obyvateľstva v tomto meste v roku 2010? Aký bol v tomto roku v meste „A“ celkový pohyb obyvateľstva?
22. Doplňte pojmovú mapu. Miešaním ktorých veľkých rás vznikajú nasledujúce zmiešané rasové skupiny? V ktorých regiónoch sveta ich môžeme nájsť?





demografický cyklus, natalita, mortalita, prirodzený prírastok, migrácia, populačná explózia, prirodzený a mechanický pohyb obyvateľstva, rasizmus, sídlo, aglomerácia, megalopolis, konurbácia, urbanizácia, suburbanizácia, city, veľkomesto, citizácia

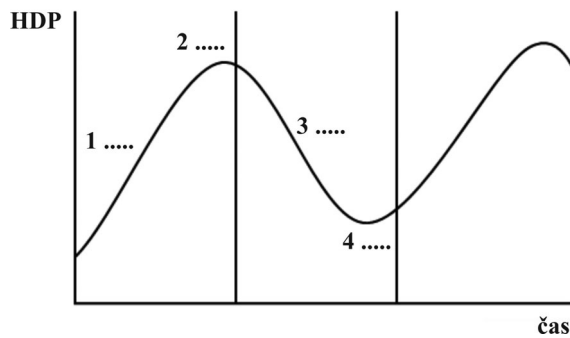
23. Vymenujte:
- päť najpočetnejších národov sveta,
 - tri najrozšírenejšie jazyky na svete,
 - päť európskych jazykových rodín,
 - dve najpočetnejšie jazykové skupiny,
 - päť najrozšírenejších náboženstiev na svete.
24. Uved'te príklady náboženských konfliktov a rasovej neznášanlivosti, ktoré sa momentálne vyskytujú vo svete. Akým spôsobom ovplyvňujú región, v ktorom sa odohrávajú?
25. Pomocou máp v atlase sveta vymenujte osem najväčších zoskupení obyvateľov sveta.
26. Charakterizujte prirodzený, mechanický a celkový pohyb obyvateľstva.
27. Vysvetlite pojmy: národ, národnosť, jazyková rodina, rasizmus.
28. Charakterizujte štruktúru obyvateľstva podľa sociálnych a ekonomických znakov.
29. Podľa podielu zamestnaných v základných sektoroch hospodárstva zarad'te štáty do predindustriálneho, industriálneho alebo postindustriálneho obdobia vývoja hospodárstva.
Štáty: Malajzia, Kanada, Mexiko, USA, Nemecko, Thajsko, Slovensko, Namíbia, Argentína, Japonsko, Sudán, Rakúsko, Veľká Británia, Grécko, Brazília.
30. Porovnaj'te proces urbanizácie v rozvinutých a rozvojových krajinách. Aký vplyv majú súčasné trendy vývoja urbanizácie na životné prostredie?

2 HOSPODÁRSTVO

- Vysvetlite pojmy: HNP, HDP, naturálne hospodárstvo, národné hospodárstvo, svetové hospodárstvo, primárny sektor, sekundárny sektor, terciárny sektor, kvartérny sektor.
- Uved'te príklady významných hospodárskych integrácií a zistite ich členské štáty. Aké výhody, prípadne nevýhody má členstvo v takýchto integráciách?
- Doplňte.
EÚ má v súčasnosti členských štátov. Vznikla v roku na základe Zmluvy o európskej únii, ktorá sa nazýva aj zmluva. Predchodcom EÚ bolo Európske spoločenstvo uhlia a ocele (ESUO), ktoré bolo založené v roku šiestimi štátmi: Nemeckom,, Francúzskom, Belgickom, a Tieto krajiny sa neskôr stali jadrom budúceho integračného európskeho spoločenstva. Slovensko vstúpilo do EÚ v roku Hlavnými rozhodovacími orgánmi EÚ sú Európsky parlament, a Hlavnými cieľmi EÚ sú,,
- Uved'te kvalitatívne a kvantitatívne faktory, ktoré ovplyvňujú rýchlosť ekonomického rastu.

Kvalitatívne faktory	
Kvantitatívne faktory	

5. Priebeh hospodárskeho cyklu môžeme vyjadriť pomocou sínusoidy. Na obrázku 2 doplňte jeho fázy a charakterizujte ich.



Obr. 2: Fázy ekonomického cyklu

6. Rozhodnite, ktoré z nasledujúcich výrokov sú pravdivé (P) a ktoré nepravdivé (N). Nepravdivé výroky opravte.
- Primárny sektor je tvorený odvetvami produkujúcimi základné suroviny a materiály.
 - Najvyšší podiel zamestnaných v poľnohospodárstve vykazujú rozvinuté krajiny.
 - Limitujúcimi faktormi rozvoja poľnohospodárstva sú pôda a nerastné suroviny.
 - Charakteristickými znakmi poľnohospodárstva sú: vysoké tempo vedecko-technického pokroku, vysoká investičná náročnosť, malý záujem súkromného sektora.
7. Pomocou máp v atlase sveta vymenujte a lokalizujte najvýznamnejšie oblasti pestovania obilnín, ryže, kukurice, bavlny, tabaku, kávy, čaju a cukrovej trstiny.
8. Porovnajme poľnohospodárstvo v rozvinutých a rozvojových krajinách.
9. Vysvetlite, prečo v Taliansku, Španielsku alebo aj v Maďarsku prevláda rastlinná výroba nad živočíšnou.
10. Vymenujte plodiny, ktoré majú celosvetový význam vo výžive obyvateľstva. Ktoré štáty patria medzi ich najväčších producentov?
11. Pôda je základným výrobným prostriedkom poľnohospodárstva. Jej vlastnosti sú ovplyvnené nielen geologickým podložím, ale aj podnebím. Ku klimatickým pásmam doplňte pôdne typy a plodiny, ktoré sa na nich pestujú.

Pásmo	Pôdne typy	Plodiny
Tropické pásmo		
Subtropické pásmo		
Mierne pásmo		
Subpolárne pásmo		

12. Vymenujte odvetvia poľnohospodárstva a charakterizujte ich.
13. Vymenujte typy tradičného poľnohospodárstva a charakterizujte ich. Ku každému typu uveďte dva príklady krajín.
14. Vymenujte typy moderného poľnohospodárstva. Každý typ charakterizujte a uveďte tri príklady štátov.
15. Hlad vo svete je jedným z najväznejších globálnych problémov, ktorý sa nepodarilo vyriešiť už dlhé roky. Každé 3,6 sekundy niekto na svete zomrie od hladu a počet hladujúcich už prekročil 1,2 miliardy. Na mape sveta lokalizujte regióny, ktoré sú najviac postihnuté potravinovou krízou. Aké sú hlavné príčiny hladu vo svete?
16. Popíšte etapy vývoja priemyslu.
17. Ktoré činitele podmieňujú lokalizáciu priemyselných závodov?
18. Na mape sveta lokalizujte najvýznamnejšie štáty alebo oblasti, v ktorých sa ťaží:
- ropa,
 - zemný plyn,
 - čierne uhlie,
 - železná ruda.

19. Do tabuľky doplňte faktory, ktoré majú rozhodujúci vplyv na lokalizáciu uvedených typov závodov.

Typ závodu	Lokalizačné faktory
Chemické závody	
Hutnícke závody	
Automobilové závody	
Potravinárske závody	

20. Definujte pojem priemyselný komplex. Vymenujte typy priemyselných komplexov, uveďte príklady a lokalizujte ich na mape.
21. Na mape sveta lokalizujte hlavné oblasti sústredenia priemyslu na svete. Analyzujte lokalizačné faktory a prírodné predpoklady týchto regiónov.
22. Ku štátom (A - F) priradte nerastné suroviny (1 - 6), v ťažbe ktorých sú na popredných miestach vo svete.
- A. Rusko, USA, Saudská Arábia, Irán
 B. Rusko, USA, Kanada, Veľká Británia
 C. USA, Čína, India, Austrália, JAR
 D. Maroko, Tunisko, Rusko, USA
 E. Austrália, Maďarsko, Jamajka
 F. Zimbabwe, JAR, Austrália, Čína

- | | |
|-----------|---------------|
| 1. bauxit | 4. ropa |
| 2. uhlie | 5. fosfáty |
| 3. zlato | 6. zemný plyn |

23. Vymenujte najväčšie a najrýchlejšie sa rozvíjajúce odvetvia svetového priemyslu podľa hodnoty výroby a podľa za-

mestnanosti. Na mape lokalizujte štáty, v ktorých je sústredená väčšina produkcie týchto odvetví.

24. Porovnajete trhové a centrálné riadené hospodárstvo. Ku každému typu hospodárskeho systému uveďte príklady štátov.

Trhové hospodárstvo	Centrálné riadené hospodárstvo

25. Vymenujte zložky terciárneho a kvartérneho sektora.
26. Z vášho okolia uveďte príklady:
- výrobných služieb,
 - nevýrobných služieb.

27. Vymenujte základné druhy dopravy a analyzujte dopravné systémy v nasledujúcich regiónoch:
- Európa,
 - Stredná Afrika,
 - Japonsko,

28. Zhodnoťte vplyv dopravy na životné prostredie.

29. Vymenujte formy cestovného ruchu a ku každej uveďte príklad zo sveta alebo zo SR. Zhodnoťte faktory, ktoré boli dominantné pri ich lokalizácii.

30. Definujte pojmy: zahraničný obchod, export, import, pasívna a aktívna platobná bilancia.

HDP, HNP, primárny sektor, sekundárny sektor, terciárny a kvartérny sektor, naturálne hospodárstvo, národné a svetové hospodárstvo, hospodárske integrácie, ekonomický cyklus, hospodárske systémy, priemyselný komplex, lokalizačné faktory, tradičné a moderné poľnohospodárstvo, export, import, platobná bilancia

3 EURÓPA

1. Analyzujte výnimočnosť Európy z hľadiska:
 - a) polohy a rozlohy,
 - b) povrchu a podnebia.
2. Porovnajte Európu s ostatnými kontinentmi z hľadiska počtu a štruktúry obyvateľstva.
3. Rozhodnite, ktoré výroky sú pravdivé (P) a ktoré nepravdivé (N). Nepravdivé výroky opravte tak, aby boli správne.
 - a) Európu od Afriky oddeľuje Gibraltársky prieliv.
 - b) Európa je druhý najmenší svetadiel.
 - c) Európa zaberá približne 6,7 % súše.
 - d) Európa má členitejšie pobrežie ako Afrika.
 - e) Najdlhšia rieka Európy je Dunaj.
4. Doplňte názvy prielivov, ktoré spájajú moria a oceány:
 - a) Atlantický oceán so Stredozemným morom,
 - b) Severné more s Baltským morom,
 - c) Atlantický oceán so Severným morom,
 - d) Stredozemné more s Jadranským morom,
 - e) Marmarské more s Egejským morom.
5. Doplňte prídavné mená alebo slovesá k začiatočným písmenám tak, aby vystihovali daný kontinent.

E

U

R

Ó

P

A
6. Doplňte naj... o Európe:
 - a) najvyšší bod,
 - b) najväčší záliv,
 - c) najdlhšia rieka,
 - d) rozlohou najväčšie jazero,
 - e) rozlohou najväčší ostrov,
 - f) rozlohou najväčšia nížina.

7. Na obrázku 3 sú zakreslené obrisy európskych štátov.

- a) Pomenujte štáty a uveďte ich hlavné mestá.
- b) Určte, ktoré z nich majú najvýhodnejšie podmienky pre poľnohospodárstvo.
- c) Pomocou atlasu sveta vymenujte najvýznamnejšie hospodárske oblasti týchto štátov.

Pozor: Štáty nie sú v rovnakej mierke.



Zdroj: www.geoped.sk, www.rvp.cz

Obr. 3: Obrisy vybraných európskych štátov

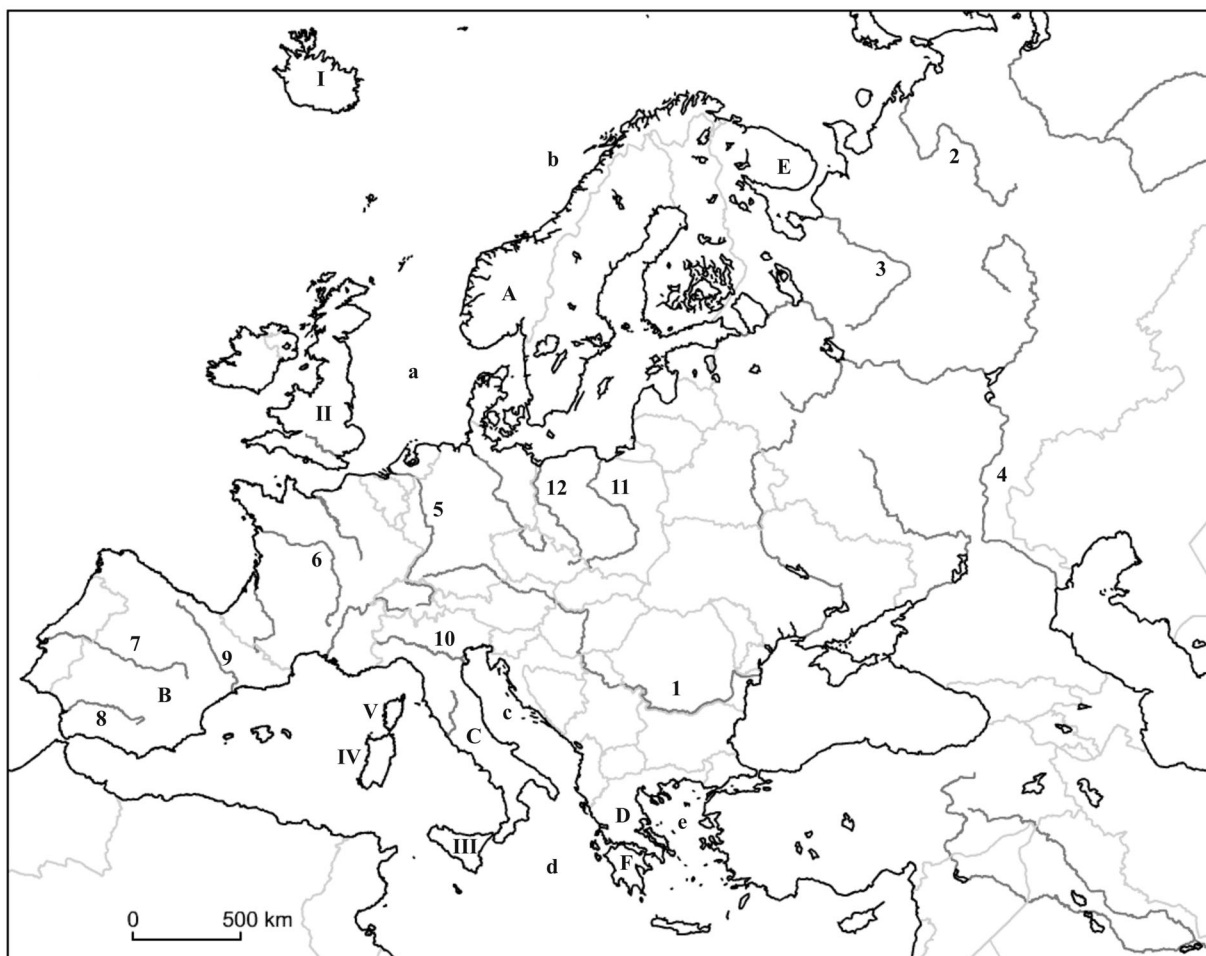
8. K uvedeným európskym regiónom priradte štáty, v ktorých sa nachádzajú a lokalizujte ich na mape:

- a) Kalábria,
- b) Champagne,
- c) Lotrinsko,
- d) Valónsko,
- e) Andalúzia,
- f) Kosovo,
- g) Sasko,
- h) Flámsko.

9. Na slepej mape Európy pomenujte:

- a) vyznačené rieky 1 až 12,
- b) polostrovy A, B, C, D, E, F,
- c) moria a, b, c, d, e,
- d) ostrovy I, II, III, IV, V.

Ku ktorým úmoriám patria rieky Európy? Ktoré rieky majú najvyššie vodné stavy a prietoky na jar a ktoré začiatkom leta?



10. Z nasledujúcich geografických názvov a pojmov zostavte skupiny, ktoré sa vzťahujú na ten istý štát Európy. Uveďte názvy štátov a ich hlavné mestá.

čokoláda, Baleáry, víno, fjordy, ropa, TGV, ortuť, Liege, Katalánsko, Korzika, rybolov, Škandinávské vrchy, Flámsko, Bretónsko, ETA, Antverpy

11. Na mape lokalizujte najvýznamnejšie hospodárske oblasti Európy. Uveďte hlavné hospodárske znaky charakteristické pre európske štáty.

12. Ktoré členské štáty EÚ patria medzi hospodársky najvyspelejšie? Vysvetlite príčiny hospodárskeho zaostávania ďalších krajín EÚ.

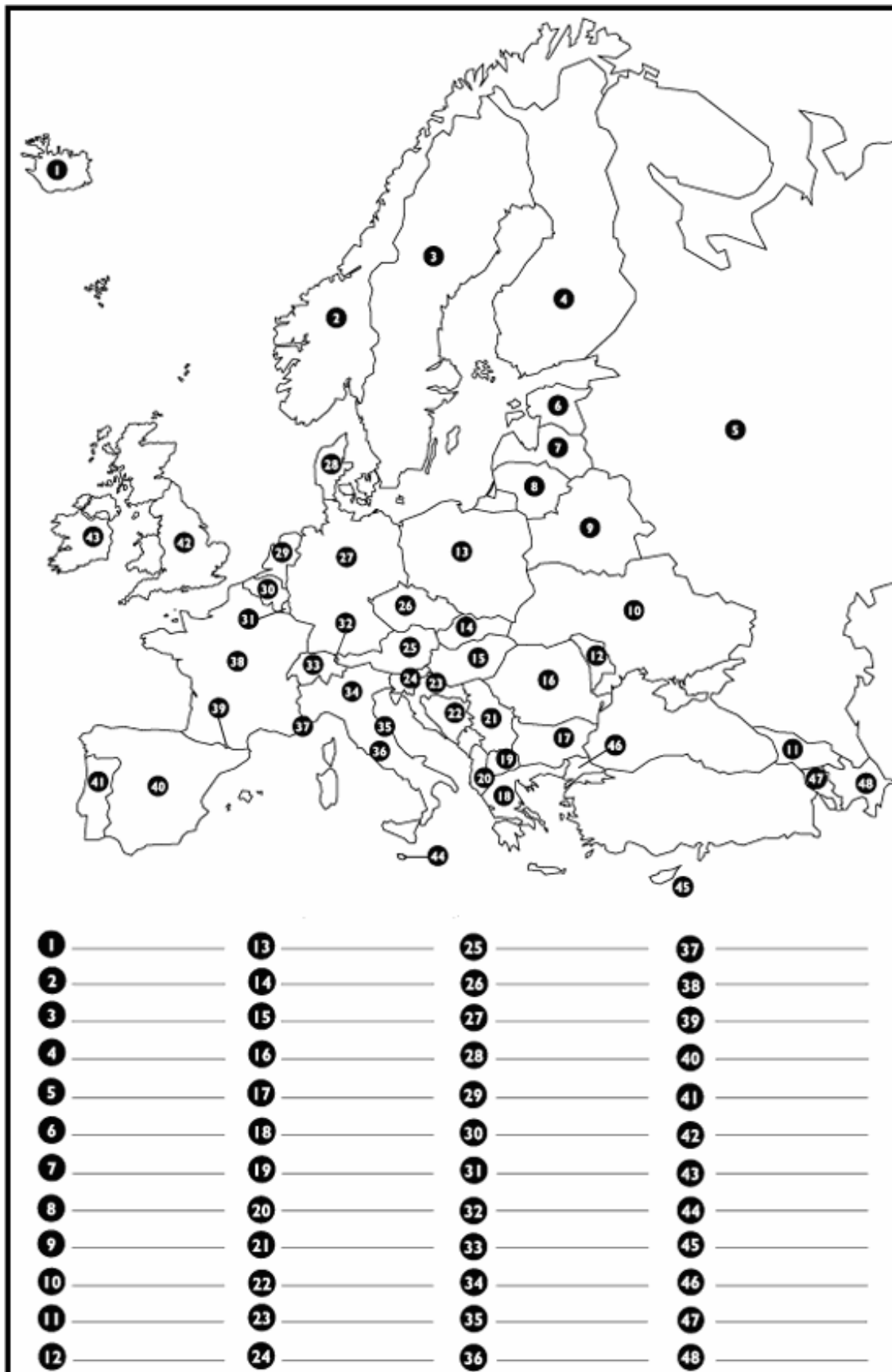
13. Analyzujte vývoj hospodárstva v Európe po druhej svetovej vojne.

14. Vysvetlite aký význam mal Marshallov plán pre západoeurópske štáty.

15. Na základe máp v atlase sveta k uvedeným štátom doplňte nerastné suroviny v ťažbe ktorých vynikajú. Ktoré odvetvia priemyslu majú v týchto štátoch dominantné postavenie?

Názov štátu	Prírodné zdroje
Francúzsko	
Veľká Británia	
Česká republika	
Švédsko	

16. Do politickej mapy Európy doplňte názvy štátov.

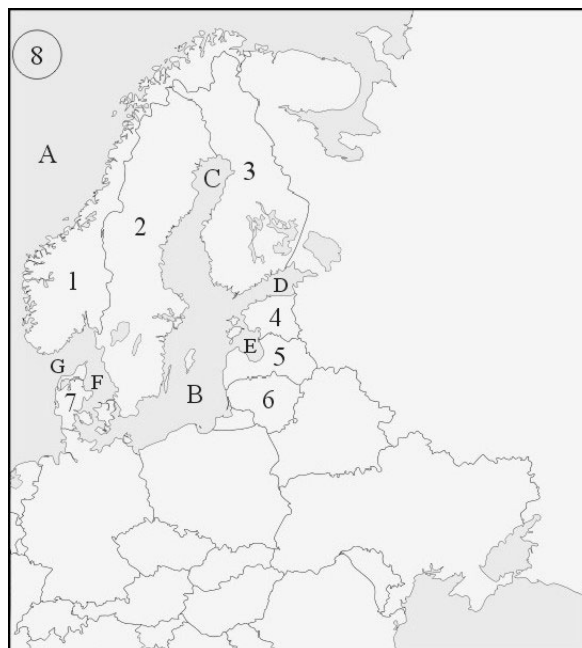


Zdroj: www.graphicmaps.com

3.1 SEVERNÁ EURÓPA

- Podľa mapy pomenujte:
 - štáty severnej Európy 1, 2, 3, 4, 5, 6, 7 a vymenujte ich hlavné mestá,
 - zálivy C, D, E,
 - prielivy G a F,
 - moria A, B,
 - ostrovný štát 8 a jeho hlavné mesto,
 - zakreslite jednu rovnobežku a poludník.
- Na ktorých polostrovoch sa rozkladajú štáty Severnej Európy?
 -
 -
- Ktoré dve mocnosti ovplyvňovali v minulosti vývoj celého severoeurópskeho regiónu?
 -
 -
- Medzi pobaltské štáty patria:
 -
 -
 -
- Utvorte správne dvojice:
 - Saamovia, Tampere, drevo, Turku, Saimaa,
 - Trondheim, ropa, Stavanger, hydroelektrárne, rybolov,
 - rybolov, ferosilikáty, hliník, chov oviec, geotermálna energia,
 - Kiruna, železná ruda, Umnäs, drevo, výroba nábytku, celulózy a papiera.

Švédsko, Island, Nórsko, Fínsko
- Porovnajte vývoj hospodárstva pred a po roku 1991 v pobaltských štátoch s hospodárskym vývojom v ostatných štátoch severnej Európy.
- Definujte výnimočnosť regiónu severnej Európy z hľadiska:
 - polohy, povrchu a podnebia,
 - zdrojov nerastných surovín.



60°23'22" s.g.š. / 5°19'48" v.g.d.
Druhé najväčšie mesto Nórska.

- Fjord** je pozostatok po činnosti ľadovca v ľadovej dobe. Je to dlhý a úzky morský záliv, ktorý vzniká v hornatých oblastiach v blízkosti morí a oceánov.
Najdlhší európsky fjord a druhý najdlhší fjord sveta sa volá a nachádza sa v
- Najvyšší vodopád Európy Utigard** je trojstupňový vodopád vysoký 800 m. Nachádza sa v
Vypočítajte koľkokrát je vyšší ako najvyšší vodopád na Slovensku.
- Doplňte:
Najdlhší cestný tunel pre autá v Európe Lærdal leží v
Má dĺžku **24,5 km** a postavili ho za rekordných päť rokov. Je rozdelený na štyri časti a oddelený tromi prírodnými jaskyňami, ktoré slúžia ako odpočívadlá.
- Zhodnoťte prírodné pomery severnej Európy pre poľnohospodársku výrobu. Porovnajte poľnohospodárstvo Dánska, Islandu a Švédska. Vymenujte typické plodiny a lokalizujte oblasti, kde sa pestujú.

12. Priradte charakteristiky k vybraným severoeurópskym štátom: Nórsko, Švédsko, Island, Fínsko. Doplnite najdôležitejšie priemyselné odvetvia, v ktorých jednotlivé štáty vynikajú. Na mape lokalizujte najväčšie hospodárske centrá.

Rozloha (tis. km ²)	Počet obyvateľov	Priemysel	Štát
103 000	296 737 (2005)		
385 199	4 847 000 (2009)		
338 145	5 223 442 (2005)		
449 964	9 001 774 (2005)		

Rozlohou najväčším štátom severnej Európy je

Najľudnatejším štátom severnej Európy je

13. Ktoré štáty sú spájané s nasledujúcimi prívlastkami?
- Krajina tisícich jazier.
 - Krajina ohňa a ľadu.
 - Krajina fjordov.
14. K uvedeným štátom priradte prevládajúce spôsoby využívania energie.
- | | |
|-----------|---------------------------|
| A. Island | 1. veterná energia |
| B. Nórsko | 2. geotermálna energia |
| C. Dánsko | 3. energia prúdových riek |

5. Názvy ktorých významných miest, ležiacich v západnej Európe, sú ukryté v prehadzovačkách?

Lokalizujte ich na mape a priradte k nim nasledujúce charakteristiky: významný prístav, stredisko cestovného ruchu, univerzitné mesto, brúsenie diamantov, strojársky priemysel, finančníctvo a bankovníctvo, hutníctvo farebných kovov, terciárne činnosti, ropné rafinérie, zbrojársky priemysel. druhý najväčší európsky prístav, vesmírne technológie.

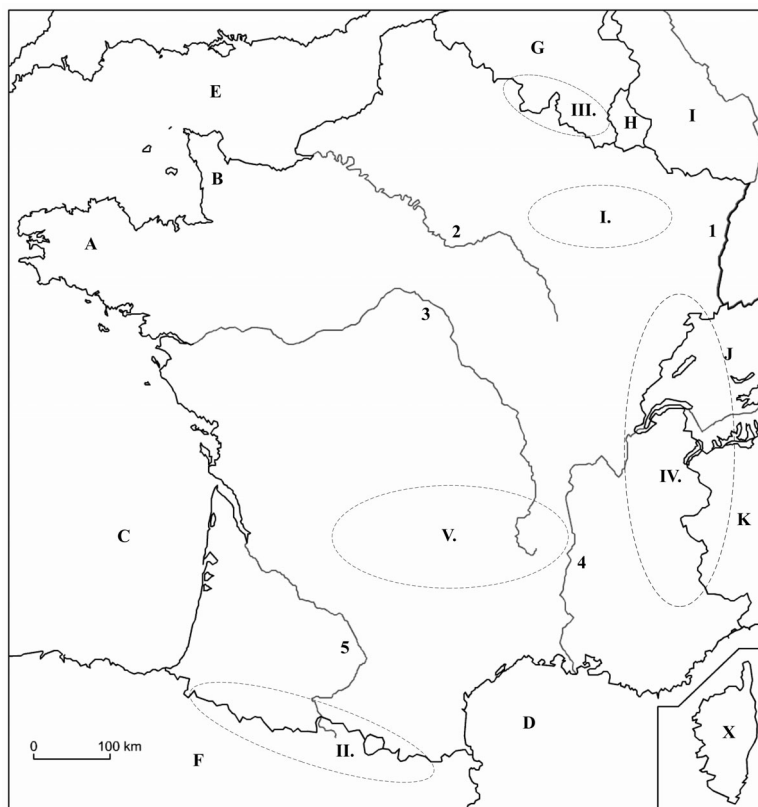
- NÝNOLD,
- GEMACRIDB,
- EGTN,
- TYUCHL,
- VANTEPYR,
- LELIERAMS.

3.2 ZÁPADNÁ EURÓPA

- Na politickej mape Európy (pozri kap. 3, s. 9) farebne vyznačte štáty patriace do západnej Európy.
- Zhodnoťte región západnej Európy z hľadiska polohy, podnebia a prírodných zdrojov.
- Uvedte hlavné hospodárske znaky západoeurópskej ekonomiky. Vysvetlite, prečo sa západná Európa považuje za jadro európskej integrácie.
- K uvedeným jazykovým skupinám priradte jazyky, ktorými rozprávajú národy žijúce v západnej Európe.
- K uvedeným regiónom priradte štáty, v ktorých ležia. Lokalizujte ich na mape a analyzujte ich výnimočnosť z hľadiska hospodárstva (nerastné suroviny, priemysel, poľnohospodárstvo, cestovný ruch, historický vývoj).

- Champagne,
- Valónsko,
- Wales,
- Bretónsko,
- Flámsko,
- Burgundsko,
- Škótsko,
- Provence,
- Stredné Anglicko,
- Ulster.

Jazyková skupina	Jazyk
Románska	
Germánska	
Keltská	



7. Na obrysovej mape Francúzska pomenujte vyznačené:
- rieky 1, 2, 3, 4, 5,
 - polostrovy A, B,
 - zálivy C, D,
 - prieliv E,
 - pohoria I, II, III, IV, V,
 - susedné štáty F, G, H, I, J, K,
 - ostrov X.

43°17'47"S
5°22'12"V

Najväčší prístav Francúzska a významné centrum celého francúzskeho juhu. Hrad **Château d'If** zo začiatku 16. storočia dlho slúžil ako väznica. Medzi jej väzňov patril aj slávny gróf Monte Christo, hrdina románu Alexandra Dumasa st.

8. Vymenujte hospodárske oblasti Veľkej Británie a uveďte príčiny nerovnomerného ekonomického vývoja jednotlivých častí Veľkej Británie.

10. Zhodnoťte potenciál západnej Európy pre rozvoj cestovného ruchu. Vymenujte najnavštevovanejšie turistické destinácie a priradte ich ku kategóriám cestovného ruchu.

11. V ktorej krajine západnej Európy sa rozprestierajú poldre?
- Veľká Británia,
 - Luxembursko,
 - Francúzsko,
 - Holandsko.

12. Doplňte.

Benelux tvoria, a Toto integračné zoskupenie bolo založené v roku Najväčším štátom Beneluxu je, najľudnatejšou krajinou je Tieto krajiny dosahujú najvyššiu hustotu zaľudnenia v Európe -ob. /km².

3.3 STREDNÁ EURÓPA

1. Na politickej mape Európy (pozri kap. 3, s. 9) farebne vyznačte štáty patriace do strednej Európy.

2. Opíšte prírodné podmienky strednej Európy a na mape lokalizujte:
- najvyššie pohoria,
 - najväčšie nížiny,
 - najvýznamnejšie rieky,
 - najväčšie jazerá.

3. Analyzujte výnimočnosť strednej Európy:
- z hľadiska jej historického vývoja v 20. storočí,
 - z hľadiska hospodárskych zmien po roku 1989.

4. Vymenujte a lokalizujte na mape najväčšie hospodárske oblasti strednej Európy. Analyzujte, ktoré priemyselné odvetvia majú dominantné postavenie?

5. Charakterizujte hospodárstvo Švajčiarska a uveďte dôvody jeho vyspelosti.

6. V osemsmierovke nájdite názvy jedenástich riek ležiacich v strednej Európe. Kde pramenia a kde sa vlievajú?

N	M	D	A	V	A	T	L	V
Ý	L	E	V	I	S	L	A	S
R	D	A	N	O	B	L	N	K
N	T	U	K	P	N	E	Z	B
E	S	H	N	Y	B	V	T	A
H	M	O	R	A	V	A	I	R
K	A	F	L	P	J	R	S	D
J	E	V	A	M	K	E	A	O
G	N	A	H	O	M	A	K	L

7. Uveďte hlavné politické a hospodárske charakteristiky bývalej ČSSR, a neskôr vzniknutej ČSFR.
8. Zhodnoťte prírodný potenciál Maďarska pre rozvoj poľnohospodárstva. Porovnajte ho s poľnohospodárstvom Rakúska a Slovinska.
9. Porovnajte a zhodnoťte hospodárstva Poľska a Rakúska. Analyzujte prírodný a ekonomický potenciál, uveďte najvýznamnejšie hospodárske oblasti a lokalizujte ich na mape.

Potenciál	Poľsko	Rakúsko
Prírodný potenciál		
Ekonomický potenciál		
Hospodárske oblasti		

10. Z nasledujúcich geografických názvov a pojmov zostavte skupiny, ktoré sú typické pre určitý štát strednej Európy. Uveďte názvy štátov a ich hlavné mestá.

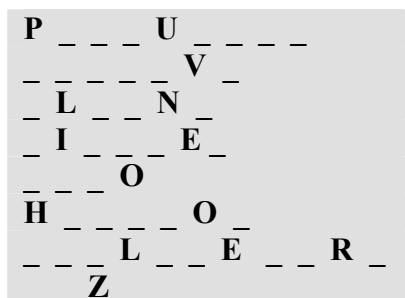
pusta, Székesfehérvár, síra, hodinky, Kaprun, Vltava, bauxit, čierne uhlie, Innsbruck, bankovníctvo, hutníctvo, neutrálny štát, Tirolsko, sklársky a keramický priemysel, soľ, čokoláda, Horné Sliezsko, zelenina a ovocie, automobilový priemysel, Podunajsko

11. Ku každému štátu priradiť typ vlády.

- A. Lichtenštajnsko
B. Nemecko
C. Rakúsko
D. Poľsko
E. Slovensko
F. Švajčiarsko
G. Slovinsko

Formy vlády: republika, kniežatstvo, konfederácia, kráľovstvo.

12. Doplňte názvy významných českých miest a lokalizujte ich na mape.



K mestám priradiť ich charakteristiky.

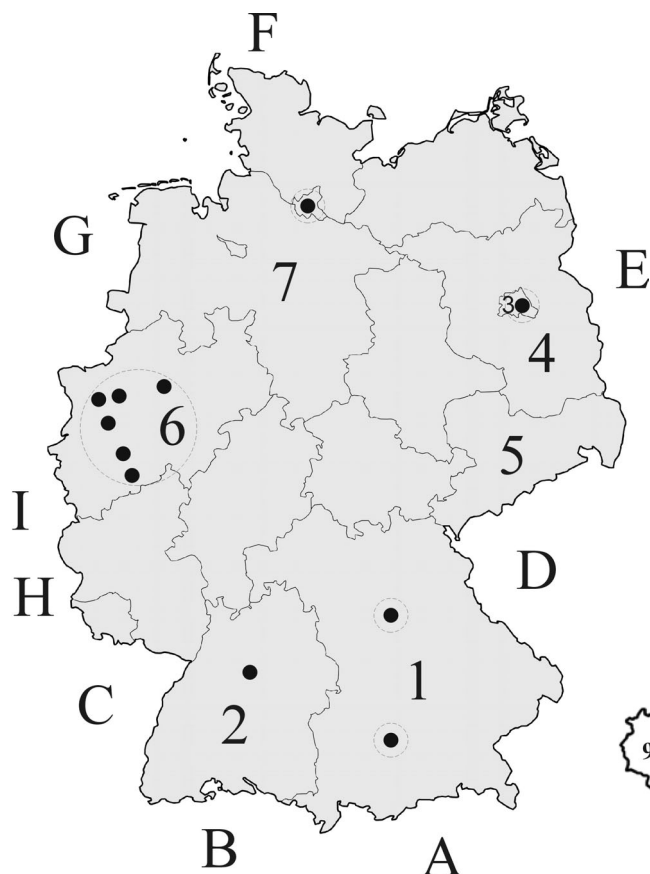
filmový festival, ťažba koksovateľného uhlia, kúpele, energetický a chemický priemysel, potravinársky priemysel, strojársky priemysel, výroba piva, výroba áut Liaz, sklársky priemysel, hutníctvo

13. Z nasledujúcich pohorí vyberte tie, ktoré sa nenachádzajú v strednej Európe a lokalizujte ich na mape.

Alpy, Dináre, Pyreneje, Tatry, Karpaty, Čierny les, Šumava, Pindos, Iberské vrchy, Malá Fatra, Rodope, Krkonoše, Mátra, Bavorský les, Jeseníky, Ardeny, Júlske Alpy

14. Podľa počtu samohlások v názve určite tri mestá, pohorie, rieku a jazero v Maďarsku.

A A O _____
E E Í _____
Á A _____
I A _____
I O _____



○ - centrá vyspelej strojárскеj, hutníckej výroby a chemického priemyslu

15. Na mape Nemecka pomenujte:
- susedné štáty A, B, C, D, E, F, G, H, I,
 - spolkové krajiny 1, 2, 3, 4, 5, 6, 7,
 - mestá ●.



Podľa indícií uhádnite aký štát je zobrazený na obrysovej mape.

Krimmelské vodopády, Mooserboden, Mozart, Großglockner, Eisriesenwelt



Pomocou mapy pomenujte spolkové krajiny 1 až 9. Vymenujte najväčšie hospodárske strediská a najvýznamnejšie centrá cestovného ruchu.

3.4 JUHOZÁPADNÁ EURÓPA

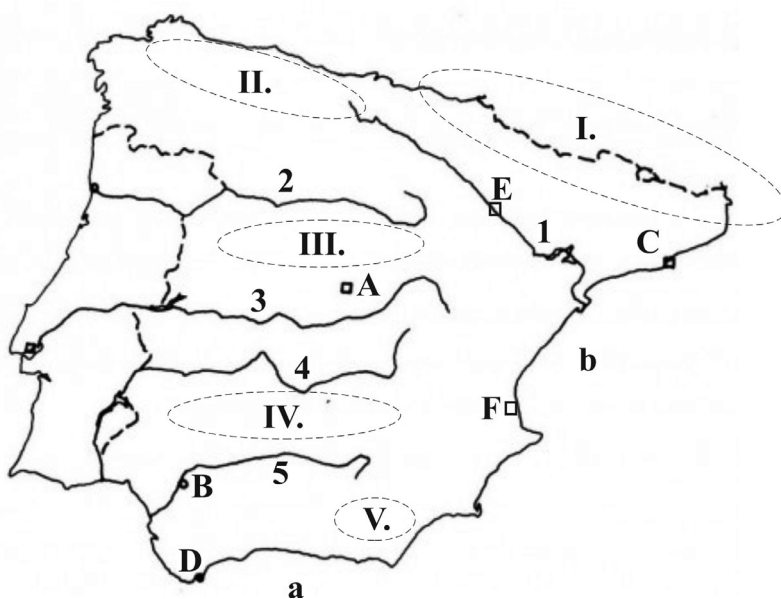
- Na politickej mape Európy (pozri kap. 3, s. 9) farebne vyznačte štáty patriace do juhozápadnej Európy.
- Rozhodnite, ktoré výroky sú pravdivé (P) a ktoré nepravdivé (N). Nesprávne výroky opravte tak, aby boli pravdivé.
 - Štáty juhozápadnej Európy ležia na Pyrenejskom a Balkánskom polostrove.
 - Pohorie Pyreneje je najvyšším pohorím Portugalska.
 - Gibraltár je britským závislým územím.
 - Andorra sa nachádza medzi Francúzskom a Španielskom.
 - Hospodárskym ťažiskom Talianska je Pádská nížina.
 - Vatikán nie je najmenší štát na svete.
- Analyzujte výnimočnosť juhozápadnej Európy z hľadiska jej polohy, podnebia, povrchu a zdrojov nerastných surovín.
- Ku každému štátu priradiť formu vlády:
 - Vatikán,
 - Španielsko,
 - Portugalsko,
 - Taliansko,
 - Andorra,
 - San Maríno,
 - Malta.
 Formy vlády: republika, kniežatstvo, konfederácia, kráľovstvo, cirkevná monarchia.

5. Porovnajte hospodárstva uvedených štátov Európy.

Charakteristiky	Španielsko	Taliansko	Nemecko	Švédsko	Dánsko
Nerastné suroviny					
Poľnohospodárstvo					
Priemysel					

6. Označte symbolom X, čo platí o štátoch juhozápadnej Európy.

Znaky	Španielsko	Portugalsko	Taliansko	Malta
Ostrovný štát				
Meseta				
Poloha na polostrove				
Pyreneje				
Apeniny				
Stredozemné more				
Subtropické podnebie				



41°23'0" S
2°11'0" V

Druhé najväčšie španielske mesto a hlavné mesto Katalánska. Bolo založené Feničanmi alebo Kartágincami, neskôr sa stalo rímskou kolóniou. Preslávilo sa najmä stavbami **A. Gaudího**. Medzi jeho najvýznamnejšie architektonické diela patrí aj symbol mesta, chrám **Sagrada Familia**, ktorá sa stavia už od roku 1882. Jej dominantou je 18 veží, pričom najvyššia bude až 170 m vysoká.

7. Na mape Španielska pomenujte:

- rieky 1, 2, 3, 4, 5,
- pohoria I, II, III, IV, V,
- mestá A, B, C, D, E, F,
- morá a, b.

S koľkými štátmi Španielsko susedí? Vymenujte ich.

8. Porovnajte hospodárstva Španielska a Francúzska. Vymenujte ich spoločné a rozdielne znaky.

9. Vymenujte a lokalizujte na mape najvýznamnejšie centrá cestovného ruchu, ktoré sa nachádzajú v juhozápadnej Európe.

8. Charakterizujte hospodárstvo Talianska. Analyzujte príčiny hospodárskych rozdielov medzi vyspelým severom a zaostávajúcim juhom.

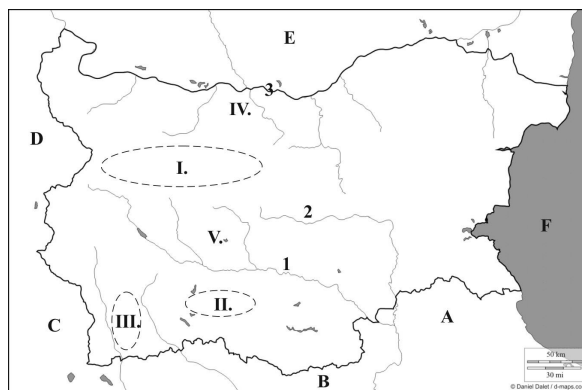
9. K nerastným surovinám uveďte štáty juhozápadnej Európy, ktoré vynikajú v ich ťažbe. Nerastné suroviny. mramor, ortuť, uhlie, síra, zemný plyn.

10. V osemsmierovke sú ukryté názvy desiatich významných miest ležiacich v juhozápadnej Európe. Nájdite ich a lokalizujte na mape. V ktorých štátoch ležia?

M	N	E	B	G	O	S	U	T
A	T	T	E	L	L	A	V	U
T	O	D	C	M	E	K	J	H
S	E	S	F	Á	K	Y	L	I
R	K	E	O	L	D	M	U	H
E	J	T	K	A	F	I	B	N
T	O	Ú	J	G	I	L	Z	Í
H	E	B	I	A	K	Á	J	R
G	Q	A	F	W	N	N	E	U
P	A	L	E	R	M	O	X	T
B	A	L	L	I	V	E	S	I

3.5 JUHOVÝCHODNÁ EURÓPA

- Na politickej mape Európy (pozri kap. 3, s. 9) farebne vyznačte štáty, ktoré ležia v juhovýchodnej Európe. Uveďte ich hlavné mestá.
- Analýzujte výnimočnosť juhovýchodnej Európy z hľadiska historického vývoja, obyvateľstva a hospodárstva.
- Analýzujte súčasnú hospodársku a politickú situáciu štátov balkánskeho polostrova.
- Ktoré štáty juhovýchodnej Európy sú členmi EÚ?
- Doplňte.
Štáty juhovýchodnej Európy ležia na a polostrove. Medzi najvyspelejšie krajiny patria , Najchudobnejšími štátmi Európy sú a Najmladším samostatným štátnym útvarom v Európe je Väčšina štátov vznikla po rozpade bývalej Juhoslávie v roku V dôsledku rastúceho nacionalizmu, veľkej etnickej a náboženskej rôznorodosti vypukla v roku na Balkáne občianska vojna.
- Porovnajte hospodárstva Chorvátska, Grécka, Srbska, Moldavska a Rumunska. Uveďte ich spoločné a rozdielne znaky. Vymenujte najvýznamnejšie hospodárske oblasti a lokalizujte ich na mape.
- Z nasledujúcich geografických názvov a pojmov zostavte skupiny, ktoré sú typické pre určitý štát juhovýchodnej Európy. Uveďte názvy štátov a ich hlavné mestá.
Kosovo, Varaždín, Bar, Vojvodina, Krk, Brašov, Zenica, Tiraspol, Hornotrácka nížina, Drač, Korintský prieply, ropa, Budvianska riviéra, Tuzla, chrómové a niklové rudy, Nesebar, rusifikácia obyvateľstva, Skadar
- Pomocou mapy v atlase pomenujte na mape Bulharska:
a) susedné štáty A, B, C, D, E,
b) more F,
c) rieky 1, 2, 3,
d) pohoria I, II, III,
e) nížiny IV, V.



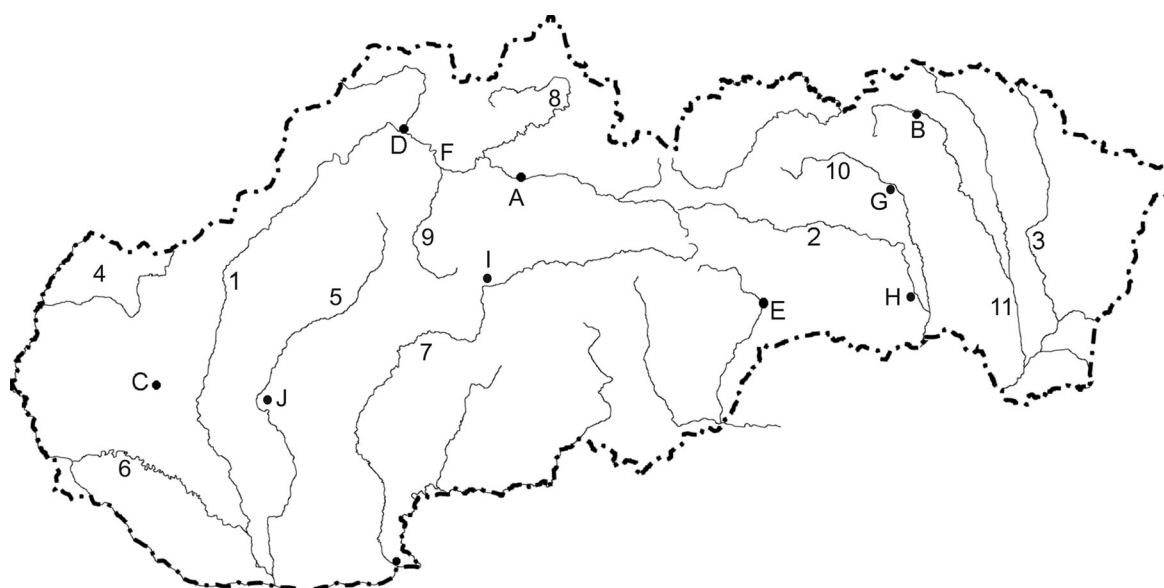
Zdroj: Daniel Dalet / d-maps.com

Na základe hospodárskej mapy v atlase vymenujte významné priemyselné strediská (mestá) a uveďte najdôležitejšie priemyselné odvetvia. Vymenujte poľnohospodárske plodiny, ktoré sa pestujú v nížinách.

- Analýzujte potenciál juhovýchodnej Európy pre rozvoj cestovného ruchu. Vymenujte najvýznamnejšie destinácie.

4 SLOVENSKO

1. Analyzujte matematicko-geografickú a geopolitickú polohu Slovenska. Vymenujte krajné body a lokalizujte ich na mape.
2. Vymenujte susedné štáty a zorad'te ich podľa dĺžky spoločnej hranice s územím SR od najdlhšej po najkratšiu. Opíšte ich historický vývoj.
3. Vymenujte činitele, ktoré ovplyvňujú podnebie Slovenska. Ako sa prejavujú rozdiely v podnebí medzi západnou a východnou časťou územia?
4. Na obrysovej mape Slovenska pomenujte rieky (1, 2, 3, 4, 5, 6, 7, 8, 9, 10, 11), ktoré územím pretekajú a rozlíšte najväčšie mestá (A, B, C, D, E, F, G, H, I, J) Slovenska.



Zdroj: www.infovek.sk/predmety/geografia

5. Doplňte naj... o Slovensku:
 - a) najvyššie pohorie,
 - b) najväčšia nížina,
 - c) najvyšší bod,
 - d) najnižší bod,
 - e) najvyššie sopečné pohorie,
 - f) najväčšia rieka,
 - g) najprudšia rieka,
 - h) najdlhšia rieka,
 - i) najhlbšia tiesňava,
 - j) najdlhší vodopád,
 - k) najväčší gejzír,
 - l) najhlbšie jazero,
 - m) najväčšie jazero,
 - n) najhlbšia jaskyňa,
 - o) najväčší národný park.
6. Charakterizujte klimatické oblasti Slovenska a ku každej uveďte tri príklady povrchových celkov.
7. Vysvetlite vznik jazier na Slovensku a ku každému typu uveďte jeden príklad.
8. K slovenským riekam prirad'te prítoky a doplňte ich ústia.

A. Dunaj,	a. Myjava,
B. Váh,	b. Hron,
C. Morava,	c. Turiec,
D. Hron,	d. Torysa,
E. Hornád,	e. Slatina,
F. Laborec,	f. Topľa,
G. Ondava,	g. Cirocha.



9. Na slepej mape geomorfologického členenia Slovenska pomenujte vybrané geomorfologické celky. Zaraďte ich do geomorfologických oblastí a podsústav.

Vonkajšie Západné Karpaty	
Vnútorne Západné Karpaty	
Vonkajšie Východné Karpaty	
Vonkajšie Vnútorne Karpaty	
Panónska panva	

10. Charakterizujte typy pohorí na Slovensku, ich horninové zloženie a hospodárske využitie.
11. Nasledujúce pohoria zaraďte medzi jadrové, flyšové alebo sopečné. Lokalizujte ich na mape.

Javorníky, Poľana, Vysoké Tatry, Čergov, Malé Karpaty, Vihorlat, Malá Fatra, Nízke Tatry, Vtáčnik, Kremnické vrchy, Veľká Fatra, Biele Karpaty, Štiavnické vrchy, Bukovské vrchy, Strážovské vrchy, Vihorlat

Jadrové pohoria	
Flyšové pohoria	
Sopečné pohoria	

12. V ktorých pohoriach Slovenska sa vyskytuje bradlové pásmo? Charakterizujte jeho horninové zloženie.
13. Vlastnými slovami vysvetlite teplotnú inverziu. Kedy a kde môžeme tento jav pozorovať?
14. Doplníte názvy riek, ktoré pretekajú cez nasledujúce mestá.
- | | |
|---------------------|-----------------|
| A. Bratislava, | E. Martin, |
| B. Košice, | F. Trenčín |
| C. Prešov, | G. Žilina |
| D. Banská Bystrica, | H. Dolný Kubín. |
15. Vymenujte výškové stupne rastlinstva na území Slovenska a charakterizujte ich. Pomocou atlasu rastlín uveďte príklady chránených rastlín a drevín. Ktoré druhy sa vyskytujú vo vašom okolí?

16. K spoločenstvám živočíchov uveďte príklady druhov, ktoré sú pre ne charakteristické.

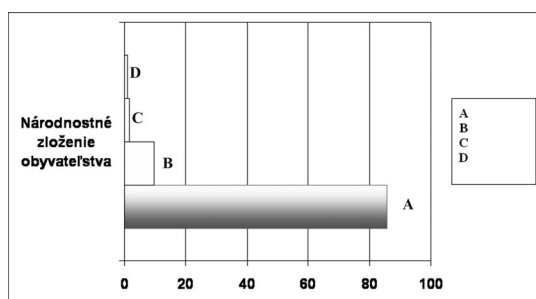
Spoločenstvá	Živočíchy
Stepy	
Listnaté lesy	
Ihličnaté lesy	
Vysokohorské polohy	
Tečúce a stojaté vody	

17. Vymenujte NP Slovenska a lokalizujte ich na mape. Uveďte, ktorý je:

- rozlohou najväčší,
- najstarší,
- najmladší,

18. Charakterizujte prirodzený pohyb obyvateľstva Slovenska (natalita, mortalita, prirodzený prírastok). Analyzujte príčiny a dôsledky klesajúcej pôrodnosti a starnutia populácie.

19. Správne doplňte legendu grafu znázorňujúceho národnostné zloženie obyvateľstva Slovenska.



Na mape Slovenska lokalizujte oblasti, v ktorých je zastúpená maďarská, rómska a ukrajinská národnosť.

20. Analyzujte hustotu zaľudnenia na území Slovenska a porovnajte ju so štátmi severnej Európy a Beneluxu.

21. Uveďte dôvody migrácie obyvateľstva v minulosti a v súčasnosti.

22. Usporiadajte mestá od najzápadnejšieho po najvýchodnejšie ležiace. Banská Bystrica, Nitra, Prešov, Poprad, Žilina, Vranov nad Topľou, Malacky

23. Pomocou mapy zoradte mestá od najsevernejšie ležiaceho po najjužnejšie.

Kremnica, Levoča, Čadca, Komárno, Lučenec, Hurbanovo, Námestovo

24. Analyzujte vývoj slovenského hospodárstva po 2. svetovej vojne. Aké zmeny nastali vo vývoji hospodárstva Slovenska po roku 1989?

25. Doplňte presný dátum a rok k nasledujúcim udalostiam:

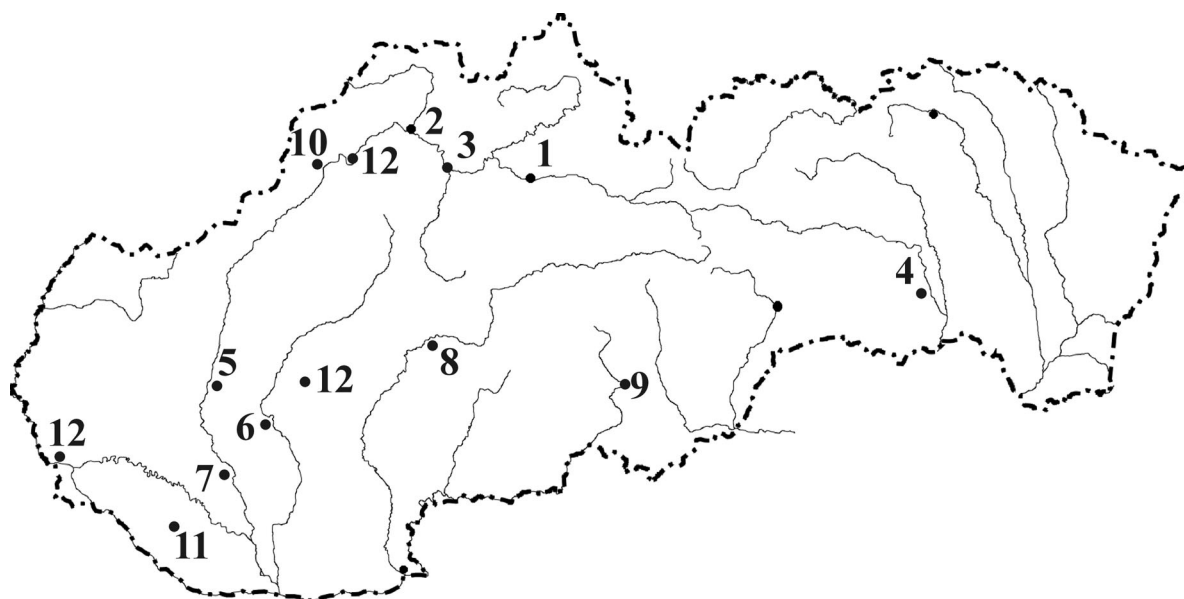
- vznik Slovenskej republiky,
- vstup Slovenska do EÚ,
- vstup Slovenska do NATO.

26. K vybraným nerastným surovinám doplňte mestá a lokality, ktoré vynikajú v ich ťažbe.

Nerastná surovina	Lokalita
Kuchynská soľ	
Hnedé uhlie	
Lignit	
Magnezit	
Zemný plyn	
Vápence	
Stavebný kameň	

27. Charakterizujte odvetvovú štruktúru priemyslu Slovenska. Analyzujte lokalizačné faktory uvedených závodov:

- Slovenské cukrovary, a. s., Sereď,
- Harmanecké papierne, a. s., Harmanec, Brezno,
- U. S. Steel Košice, s. r. o., Košice.



Zdroj: www.infovek.sk/predmety/geografia

28. Pomenujte sídla vyznačené na obrysovej mape Slovenska a priradte k nim priemyselné odvetvia.
- Výroba papiera a celulózy na Váhu.
 - Hutníctvo železa na východe SR.
 - Dopravné strojárstvo na Považí.
 - Výroba liekov v Trnavskom kraji.
 - Výroba cukru na Podunajskej rovine.
 - Sklársky priemysel v Juhoslovenskej kotline a v Bielych Karpatoch.
 - Chemické závody na Podunajskej rovine a na rieke Nitra.
 - Výroba hliníka na Hrone.
 - Výroba chladničiek na rieke Žitava.
29. Vymenujte a lokalizujte na mape významné strojárské strediská na Slovensku. Uvedte činitele, ktoré ovplyvnili rozmiestnenie strojárkej výroby na západnom Slovensku a na Považí.
30. Vymenujte turisticky významné oblasti Slovenska a lokalizujte ich na mape. Uvedte konkrétne príklady a priradte ich ku kategóriám cestovného ruchu.
31. Uvedte príklady umelých vodných nádrží na Slovensku a vysvetlite ich význam. Na ktorých riekach sú vybudované? Ktorá je najväčšia?
32. Komplexne charakterizujte región Oravy.
33. Na mape lokalizujte hlavné poľnohospodárske výrobné oblasti Slovenska. Zhodnoťte prírodný potenciál Slovenska pre rozvoj poľnohospodárstva.



48°22'37"S 17°35'35"V
48°18'25"S 18°05'11"V

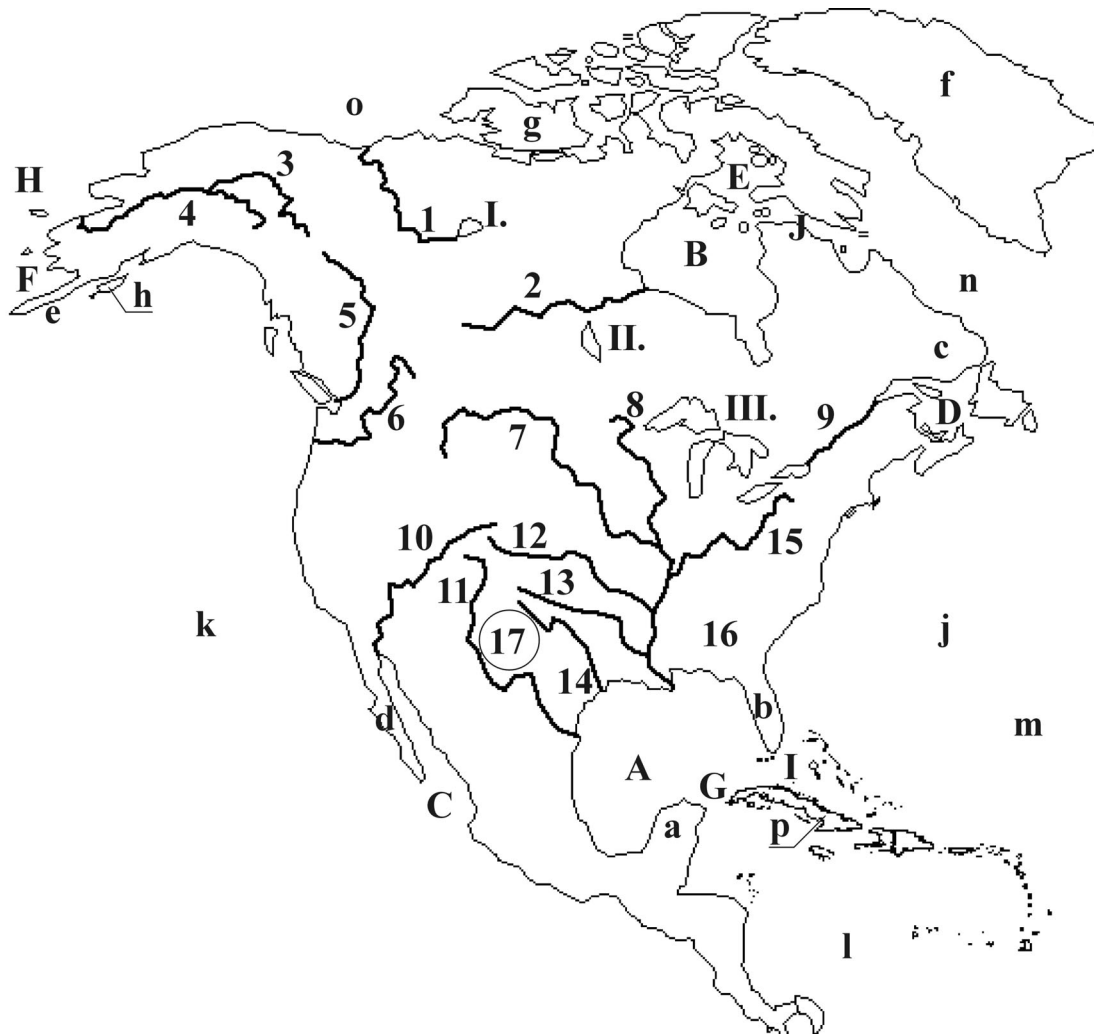
Sú to dve najstaršie a na historické pamiatky bohaté mestá. Jedno z nich ako prvé nadobudlo v roku 1238 štatút slobodného kráľovského mesta. Po roku 1563 sa stalo duchovným a kultúrnym centrom celého Uhorska. V roku 1635 tu bola založená prvá úplná uhorská univerzita.

Najväčší rozkvet druhého mesta bol v období Veľkomoravskej ríše. Prvé zmienky o tomto sídle pochádzajú už z roku 826, a pokladá sa za najstaršie mesto na Slovensku.

34. K nasledujúcim charakteristikám uvedte príklady miest alebo stredísk.
- Významné kúpele.
 - Stredisko letnej a zimnej turistiky.
 - Historická a kultúrna pamiatka.
 - Kultúrna pamiatka UNESCO.
 - Jaskyne a krasový reliéf.
 - Stredisko vodných športov.

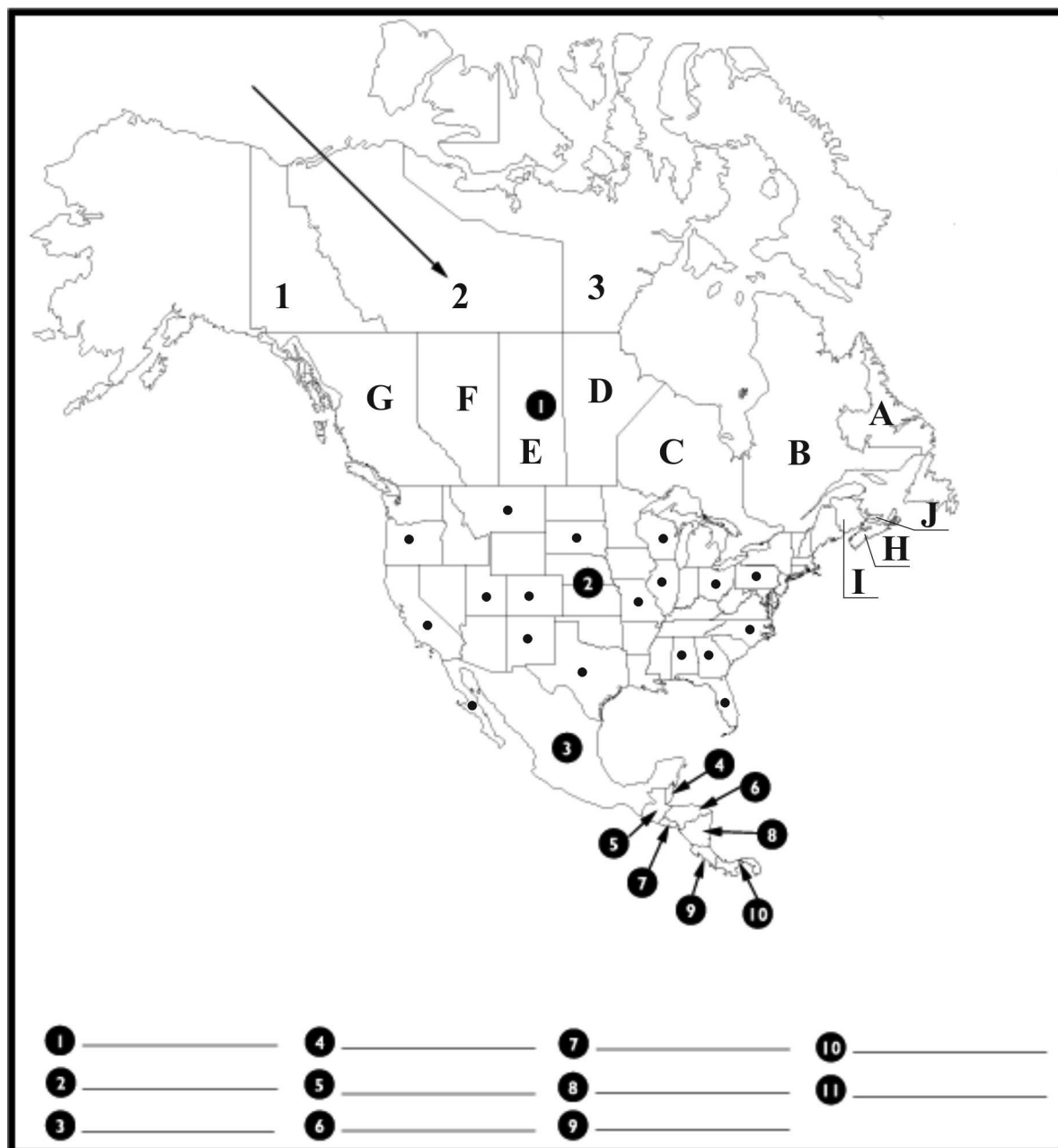
5 AMERIKA

1. Na obrysovej mape Severnej Ameriky pomenujte rieky (1 až 15), zálivy (A, B, C, D, E, F), prielivy (G, H, I, J), polostrovy (a, b, c, d, e), ostrovy (f, g, h, p), moria a oceány (j, k, l, m, n, o), jazerá (I, II, III), nížiny (16, 17).



Zdroj: www.enchantedlearning.com

- Charakterizujte prírodné podmienky Severnej Ameriky (horizontálne členenie, vertikálne členenie). Uveďte činitele, ktoré ovplyvňujú prírodné podmienky kontinentu a vysvetlite ich vplyv na podnebie.
- Analyzujte obyvateľstvo Ameriky z hľadiska jeho prirodzeného a mechanického pohybu. Vymenujte najväčšie mestá a lokalizujte ich na mape. Porovnajte stupeň a vývoj urbanizácie v Amerike a na ostatných kontinentoch.
- Vymenujte prírodné zdroje Severnej Ameriky a lokalizujte ich náleziská na mape. Zhodnoťte ich využitie v priemysle a poľnohospodárstve.
- Analyzujte historický a hospodársky vývoj Ameriky. Zhodnoťte politický a hospodársky význam kontinentu pre Európu.
- Vymenujte najvýznamnejšie hospodárske integrácie Ameriky a ich členské štáty lokalizujte na mape.



Zdroj: www.worldatlas.com

7. Na obrysovej mape Severnej Ameriky pomenujte:

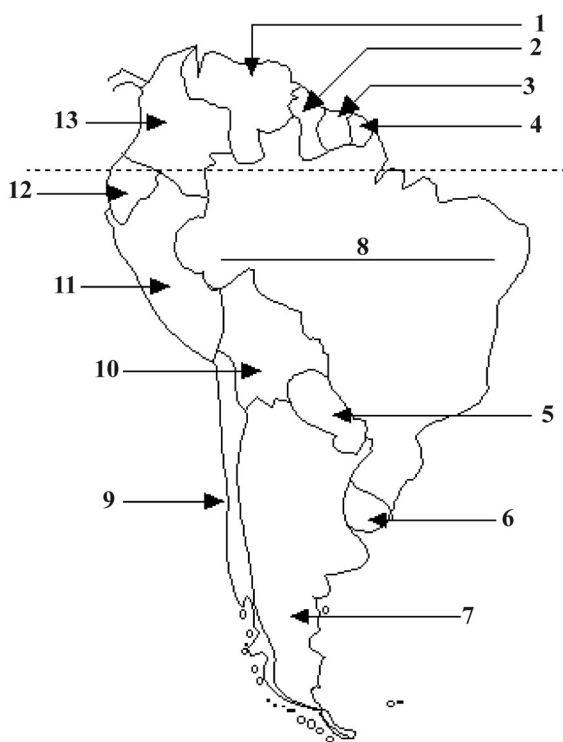
- štáty 1 až 11,
- kanadské provincie A až J,
- kanadské teritória I, II, III,
- vybrané americké štáty (●).

8. Porovnajete hospodárstva USA, Kanady a Mexika. Najväčšie hospodárske strediská a oblasti charakterizujte a lokalizujte ich na mape. Zhodnoťte potenciál týchto štátov z hľadiska rozvoja cestovného ruchu a uveďte príklady destinácií.



Plavba loďou

Táto dobrodružná plavba sa začala v Afrike, v najľudnatejšom meste JAR (1.), nad ktorým sa týči známa Stolová hora. Loď smerovala na západ, cez (2.) oceán. Na najväčšom ostrove (3.), ktorý patrí do súostrovia Veľké (4.) doplnila zásoby vody a potravín. Plavba pokračovala smerom na sever cez (5.) more, s malou zastávkou v meste Miami, na polostrove (6) Pri Newfoundland sa kurz otočil smerom na západ. Cez záliv (7.), po rieke (8.) sa loď vplavila do prístavu (9), ktorý je najväčším mestom druhého najrozľahlejšieho štátu sveta (10.)



9. Na obrysovej mape Južnej Ameriky pomenujte štáty a priradte k nim zodpovedajúce charakteristiky.
- A. Rozlohou najväčší a najvýchodnejšie ležiaci štát Južnej Ameriky.
 - B. Krajina ležiaca v povodí Orinoca, známa Angelovým vodopádom, ktorý leží na rieke Carrao a je najvyšším vodopádom na svete.
 - C. Vnútrozemský štát s prevládajúcou živočíšnou výrobou a veľkým množstvom hydroelektrární na rieke Parana (napr. Itaipú).
 - D. Štát ležiaci na Laplatskej nížine s vysokým podielom lúk a pasienkov. Patrí k najväčším svetovým chovateľom dobytka. Vodopády Iguazú sú najväčším systémom vodopádov na Zemi.
 - E. Druhý najľudnatejší juhoamerický štát s prístupom k dvom oceánom, ktorý je svetovou veľmocou v produkcii kávy a vyniká v ťažbe smaragdov.

Zdroj: www.enchantedlearning.com

10. K nerastným surovinám uveďte juhoamerické štáty, ktoré vynikajú v ich ťažbe. Na mape lokalizujte najvýznamnejšie ťažobné oblasti.

Nerastná surovina	Štáty
Ropa	
Zemný plyn	
Čierne uhlie	
Zlato	
Zinok	
Meď	
Železná ruda	
Striebro	
Cín	
Olovo	
Nikel	
Antimón	

11. Porovnajete historický vývoj Severnej a Južnej Ameriky po roku 1492. Uveďte pozitívne a negatívne dôsledky kolonizácie Ameriky Európanmi. Vymenujte najväčšie koloniálne štáty.

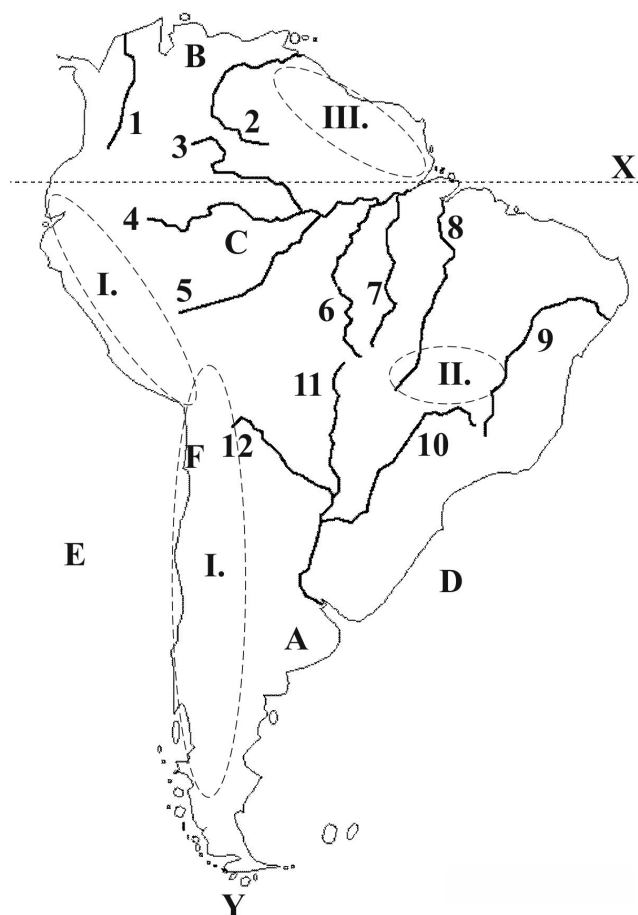
12. Porovnajete hospodárstva Andských a Laplatských štátov. Farebne ich vyznačte na obrysovej mape.

13. Na obrysovej mape farebne vyznačte Guyanské štáty a analyzujte ich obyvateľstvo z hľadiska jazykovej a náboženskej štruktúry. Charakterizujte hospodárstvo týchto štátov.

14. Komplexne analyzujte Brazíliu.

15. Zhodnoťte prírodné pomery Ameriky pre poľnohospodársku výrobu. K oblastiam a štátom uveďte poľnohospodárske plodiny, v pestovaní ktorých vynikajú.

- A. Laplatská nížina
- B. Amazonská nížina
- C. Karibská oblasť
- D. Oblasť Veľkých kanadských jazier
- E. Mississippská nížina
- F. Florida a Kalifornia
- G. Juhovýchod USA



16. Na obrysovej mape Južnej Ameriky pomenujte:
- rieky 1 až 12,
 - nížiny A, B, C,
 - pohoria I, II, III,
 - oceány D, E,
 - púšť F,
 - rovnobežku X,
 - prieliv Y.
17. Vymenujte príklady európskych jazykov, ktoré sa používajú aj v Amerike.
18. V prehadzovačkách nájdite ukryté názvy amerických miest. Ku každému mestu uveďte štát, v ktorom sa nachádza a charakterizujte ho.

C A R I A _____
 G Y R A L A C _____
 T O M N E R Y R E _____
 U C O Z C _____
 D E M E N Í L L _____

Zdroj: www.enchantedlearning.com

19. Porovnajete hospodárstva vybraných štátov USA. Zaraďte ich do hospodárskych oblastí a lokalizujte ich na mape. Analyzujte ich geografickú polohu, prírodné zdroje a porovnajete poľnohospodársku výrobu vzhľadom na prírodné pomery.

Štáty	Kalifornia	Texas	Florida	Illinois	Colorado	New York
Hospodárstvo						
Prírodné zdroje						

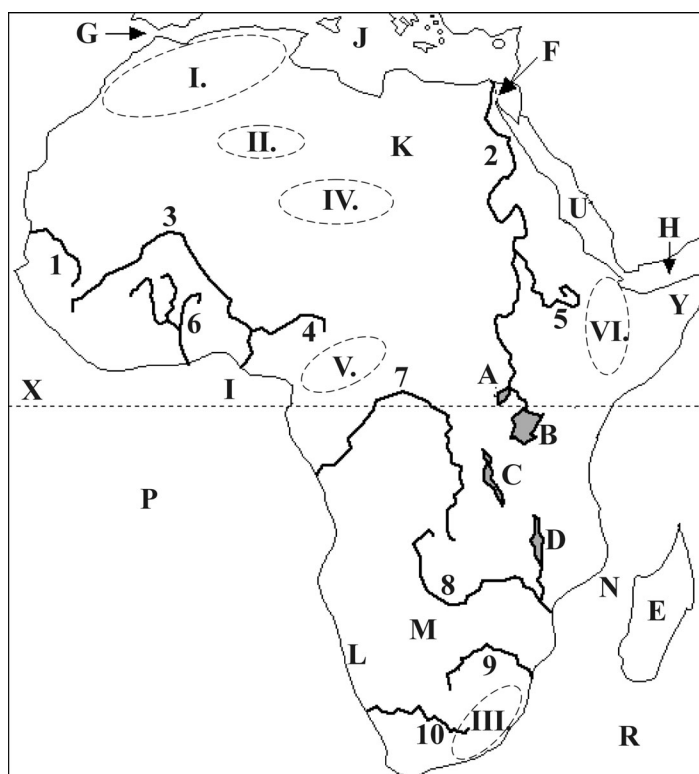
20. Z nasledujúcich geografických názvov a pojmov zostavte skupiny, ktoré sú typické pre určité štáty. Uveďte ich hlavné mestá a lokalizujte ich na mape.

Minas Gerais, Chicago, Atacama, Banff, meď, hydroelektrárne na rieke Rio Negro, Mount Logan, Grand Canyon, káva, El Tatio, samba, La Plata, Everglades, Veľké medvedie jazero, N. Y., Vn. Guallatiri, Punta del Diablo, Amazonka, Montréal, produkcia mäsa a koží

6 AFRIKA

1. Vysvetlite výnimočnosť Afriky z hľadiska jej polohy, povrchu a prírodných podmienok.

Na obrysovej mape Afriky pomenujte rieky (1 až 10), jazerá (A, B, C, D), ostrov E, prieplyv F, prielivy G, N, zálivy H, I, moria J, O, oceány P, R, pohoria I, II, III, IV, V, VI, púšte K, L, M, polostrov Y a rovnobežku X.



2. Charakterizujte podnebie Afriky a uveďte činitele, ktoré ho najviac ovplyvňujú. Vysvetlite, prečo je Afrika najteplejším svetadielom.

3. Charakterizujte savanu a na mape lokalizujte oblasti, v ktorých sa nachádza. Uveďte príklady rastlín a živočíchov, ktoré sú pre tento typ krajiny typické.

4. Uveďte názvy riek, ktoré pretekajú cez nasledujúce skupiny štátov:
 a) JAR, Namíbia,
 b) Mali, Nigéria, Niger,
 c) Etiópia, Egypt, Sudán,
 d) Burkina Fasso, Ghana,
 e) Zambia, Zimbabwe.

3. Do tabuľky doplňte rekordy Afriky. Uvedené geografické názvy lokalizujte na mape.

Najväčšia púšť sveta	
Štvrtý najväčší ostrov na svete	
Najväčšia rieka	
Tretie najväčšie jazero na svete	
Najväčšie vodopády	
Najvyšší vrch	

Koľkokrát je Afrika väčšia ako Slovensko?



- a) približne 500krát,
- b) približne 850krát,
- c) približne 623krát,
- d) približne 250krát.

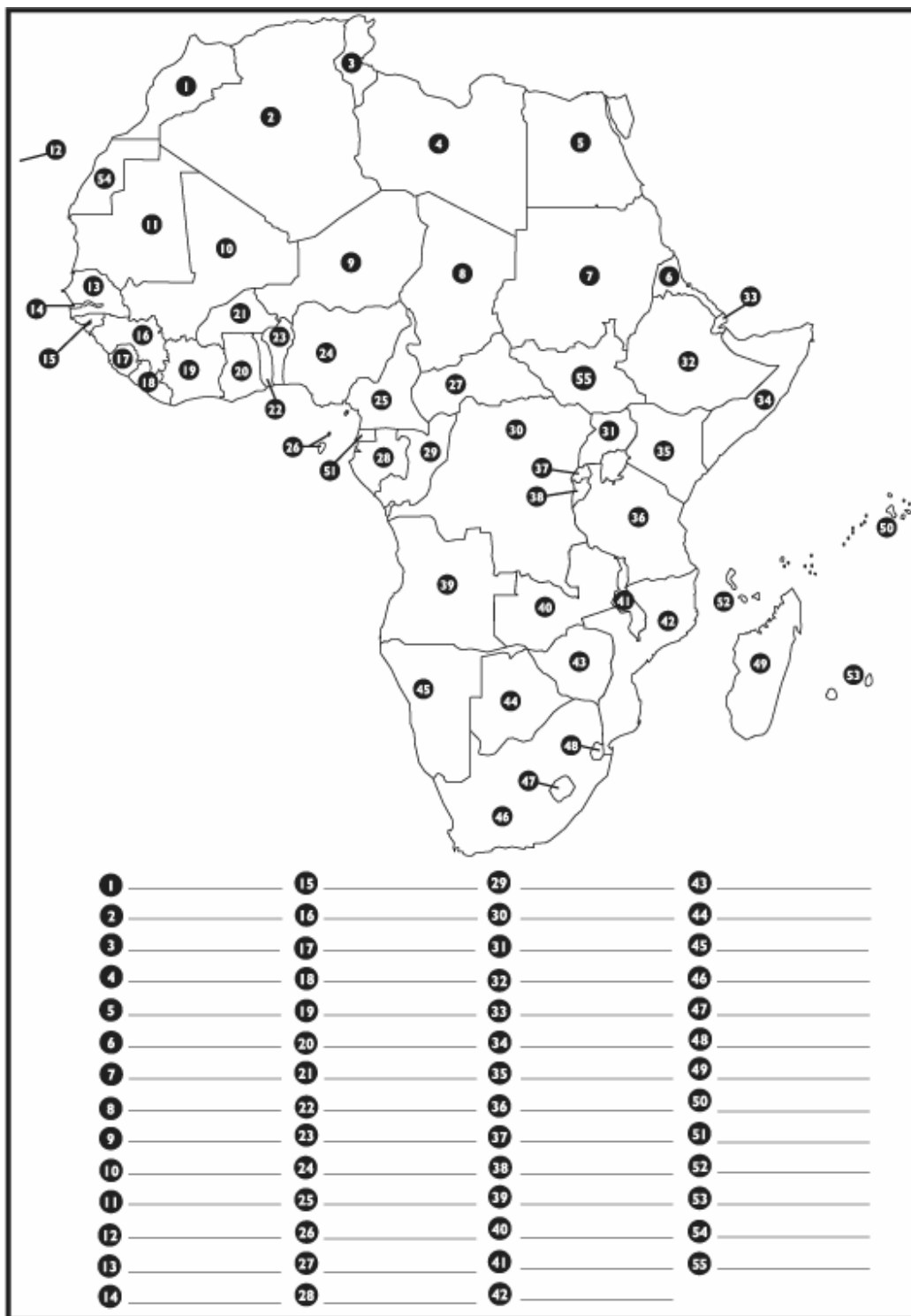
4. Analyzujte historický a hospodársky vývoj Afriky. Uveďte najväčšie európske koloniálne mocnosti, ktorým patrili kolónie v Afrike. Vysvetlite, aké dôsledky priniesla dekolonizácia afrických štátov.

5. Analyzujte zloženie obyvateľstva Afriky z hľadiska jeho rasovej a náboženskej štruktúry.

6. Zhodnoťte prirodzený a mechanický pohyb obyvateľstva Afriky a porovnajte ich s Európou.

7. Vymenujte najväznejšie problémy súčasných afrických štátov a analyzujte ich príčiny.

8. Na obrysovej mape Afriky pomenujte štáty. Jeden štát tam však chýba. Vznikol iba nedávno, 9. júla 2011 a stal sa 194. nezávislým štátom sveta. Ako sa volá? Vyznačte ho na mape a uveďte jeho hlavné mesto.



Zdroj: worldatlas.com

9. Doplňte.

A. Rozlohou najväčší štát Afriky je _____ .
 B. Najľudnatejší štát Afriky je _____ .
 C. Najmladší štát Afriky je _____ .

10. Do tabuľky doplňte chýbajúce informácie. Na politickej mape (s. 26) farebne zvýraznite regióny Afriky.

Región	Štáty	Prírodné zdroje	Poľnohospodárstvo	Priemysel	Cestovný ruch
Severná Afrika	_____, Alžírsko, _____, _____, _____, Maroko	ropa, _____, zemný plyn, fosfáty, _____, _____	bavlník (údolie a delta Nílu), _____, _____, _____, cukrová trstina, ryža, figy, datle	_____, textilný, _____, _____, _____	_____, _____, _____, _____
Afrika	Keňa, Tanzánia, Somálsko, Sudán, Etiópia, Eritrea, Džibutsko, Južný Sudán	nedostatok nerastných surovín, _____, _____	_____, _____, káva, sisal, tropické hľuznaté plodiny, bataty, sorgo, čaj, hovädzí dobytok, _____, _____ _____	potravinársky, obuvnícky, textilný, kožiarsky, _____	Tsavo, _____, _____, _____, _____
Západná Afrika	Nigéria, _____, Niger, _____, _____, _____, Mauritánia, _____, _____, Ghana, Mali, _____, _____ _____	_____, _____, _____, _____, _____, železná ruda, _____, _____	_____, _____, bavlník, kukurica, _____, _____, _____, _____, _____, _____, územím prechádza Sahel	_____, _____, _____, _____, _____, _____, _____	slabo rozvinutý, _____, _____, _____, _____, _____
Afrika	Kamerun, _____, Gabon, _____, _____, Kongo, _____, _____, _____, _____, _____	dostatok nerastných surovín, _____, _____, _____, _____, _____	plantážne, _____, mahagónové drevo, _____, kávovník, kakaovník, _____, palma olejnatá, eben	_____, _____, _____, _____, _____, _____	slabo rozvinutý, časté konflikty, monetárna politika
Južná Afrika	Madagaskar, _____, _____, Botswana, _____, _____, _____, _____, Svazijsko, _____, _____	dostatok nerastných surovín, zlato, _____, _____, _____, _____, _____	_____, _____, _____, _____, _____, _____, _____, _____, vinič, čajovník, hovädzí dobytok, ovce	hutnícky, _____, _____, _____, _____	_____, _____, _____, Kruger _____, _____, _____

11. Porovnajete hospodárstva afrických regiónov s hospodárstvami štátov Európy a USA. Uvedte hlavné hospodárske znaky afrických štátov a analyzujte príčiny pomalého ekonomického rastu.

12. Vysvetlite skratky významných afrických organizácií: AÚ, OPEC, LAŠ, AfDB, ECOWAS. Charakterizujte ich a uvedte príklady členských štátov.

7 ÁZIA

1. Charakterizujte prírodné pomery Ázie: poloha, povrch, podnebie, vodstvo, bioklimatické pásma.
2. Zhodnoťte využitie prírodných zdrojov Ázie v priemysle a poľnohospodárstve.
3. Do tabuľky doplňte rekordy Ázie. Uvedené geografické názvy lokalizujte na mape.

Najľudnatejší štát sveta	
Najvyššie pohorie sveta	
Najväčší polostrov sveta	
Najvyšší vrch sveta	
Najnižší bod pevniny	
Najhlbšie jazero sveta	
Najväčšie more	
Najväčší záliv	

4. Z anagramov vytvorte názvy ázijských štátov. Uvedte ich hlavné mestá a lokalizujte ich na mape.

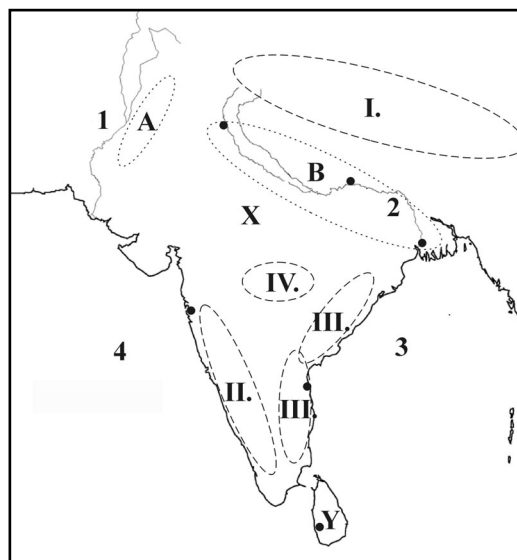
also ojkaspon niča nirá lokosmogn

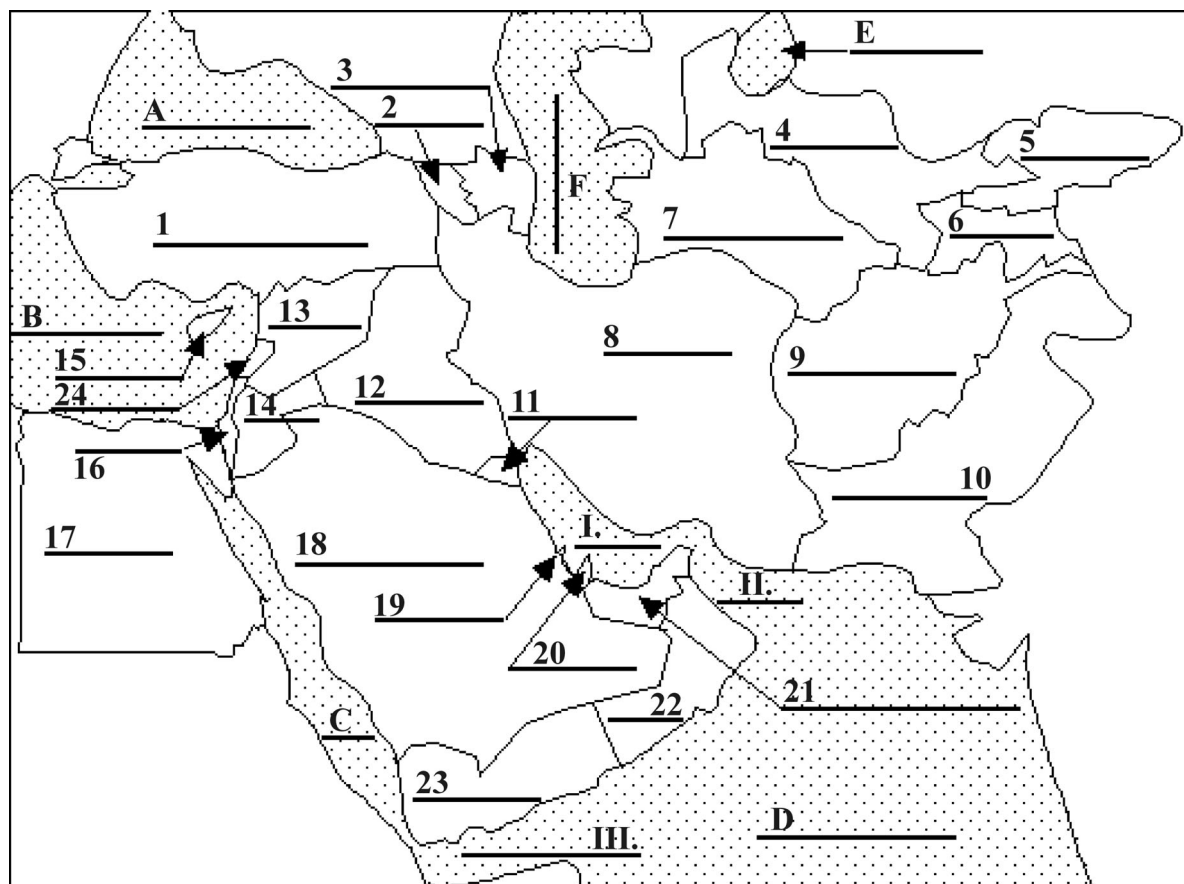
5. Zhodnoťte prírodné pomery Ázie pre poľnohospodársku výrobu. Vymenujte najvýznamnejšie poľnohospodárske oblasti a lokalizujte ich na mape. Ktoré poľnohospodárske plodiny sú dôležité pre výživu obyvateľstva Ázie? Ktoré ázijské štáty patria medzi ich najväčších producentov?
6. Pomocou atlasu uvedte kadiaľ prechádza hranica medzi Európou a Áziou.
7. Analyzujte rasovú a náboženskú štruktúru obyvateľstva Ázie. Porovnajte ich s Európou a Afrikou.
8. Uvedte hlavné hospodárske znaky štátov:
 - a) juhozápadnej Ázie,
 - b) východnej Ázie,
 - c) južnej Ázie.

9. Porovnajte prirodzený pohyb obyvateľstva v jednotlivých oblastiach Ázie. Analyzujte príčiny a ekonomické dôsledky vysokého prirodzeného prírastku v niektorých krajinách.
10. Uvedte príklady rozvinutých a menej rozvinutých štátov Ázie a charakterizujte ich hospodárstvo. Ktoré štáty sa nazývajú aj „ázijské tigre“?
11. V osemsmierovke nájdite trinásť pojmov súvisiacich s Áziou.

A	H	R	I	M	Z	I	V
B	I	S	L	A	M	O	H
I	N	D	U	S	R	E	K
A	D	I	B	O	G	J	U
K	U	R	D	I	Á	Á	T
E	I	F	J	V	Č	L	N
A	Z	K	A	G	N	A	G
Ž	M	I	L	S	O	M	J
Y	U	K	V	E	B	I	K
R	S	T	A	S	L	H	E

12. Na obrysovej mape Indie pomenujte:
 - a) polostrov X,
 - b) ostrov Y,
 - c) rieky 1, 2, záliv 3, more 4,
 - d) pohoria I, II, III, IV,
 - e) púšť A, nížina B,
 - f) mestá (●).





Zdroj: www.enchantedlearning.com

13. Ktorý región Ázie je zobrazený na obrysovej mape? Pomocou atlasu pomenujte moria (A, B, C, D), jazerá (E, F), zálivy (I, II, III) a štáty (1 až 24). Vysvetlite výnimočnosť tohto regiónu z hľadiska prírodných pomerov, zdrojov nerastných surovín a náboženstva.

14. Do tabuľky doplňte chýbajúce údaje o vybraných štátoch Ázie.

Štát	Prírodné pomery	Prírodné zdroje	Hospodárstvo	Cestovný ruch
Čína				
India				
Turecko				
Japonsko				

15. K štátom priradiť suroviny alebo produkty, v exporte ktorých vynikajú.

Štáty: Saudská Arábia, Čína, India, Srí Lanka, Malajzia, Japonsko, Irán, Turecko.

hi-tech technológie, čaj, uhlie, ropa, kaučuk, mikroprocesory, zlato, autá, ryža, chrómová ruda, diamanty, uhlie, hrozienka, železná ruda, sušené ovocie, mangán

16. Vymenujte hospodárske integrácie Ázie a uveďte k nim príklady členských štátov.

17. Uveďte príklady konfliktov, ktoré sa odohrávali, prípadne sa ešte stále odohrávajú v Ázii. Vysvetlite ich príčiny. Ako ovplyvnili ďalší vývoj v týchto regiónoch?

8 AUSTRÁLIA A OCEÁNIA



- Na obrysovej mape Austrálie pomenujte:
 - polostrovy X, Y,
 - zálivy A, B,
 - prieliv E,
 - oceán F,
 - moria C, D,
 - federálne štáty 1, 3, 4, 5, 6, 7,
 - teritórium 2,
 - mestá (●).
- Analyzujte Austráliu a Oceániu z hľadiska ich horizontálneho a vertikálneho členenia. Na obrysovej mape Austrálie vyznačte podnebné pásma, pohoria, púšte, rieky a jazerá.
- Ktoré ostrovné skupiny tvoria Oceániu? Akého pôvodu sú ostrovy Oceánie?
- Analyzujte zloženie a rozmiestnenie obyvateľstva Austrálie. Určite stupeň urbanizácie a porovnajte ho s Európou, východnou Áziou a Afrikou.
- Charakterizujte hospodárstvo Austrálie a Nového Zélandu. Vymenujte najväčšie hospodárske strediská a zakreslite ich do slepej mapy.
- K mestám priradte zodpovedajúcu charakteristiku.

A. Ballarat,	1. hutníctvo,
B. Broken Hill,	2. kúpeľné mesto,
C. Hobart,	3. zlato,
D. Geelong,	4. spracovanie zinku,
E. Gold Coast,	5. polymetalické rudy,
F. Wollongong,	6. strojárstvo.

Táto publikácia bola vytvorená s podporou finančných prostriedkov zo zdrojov **Európskej** únie a štátneho rozpočtu Slovenskej republiky v rámci projektu „**Učíme inovatívne, kreatívne a hravo, učíme pre život a prax**“, ITMS kód Projektu: 26110130344. Jej cieľom je inovovať školský vzdelávací program a zároveň formy, metódy a obsah vzdelávania s dôrazom na využívanie IKT a kritického myslenia vo vyučovacom procese, a tak pripraviť absolventov Obchodnej akadémie pre potreby trhu práce vo vedomostnej spoločnosti.

Autor publikácie: Mgr. Martina Gavlíková

Rok vydania: 2011

Vydala Obchodná akadémia Dolný Kubín
s príspevím Európskeho sociálneho fondu

Všetky práva vyhradené. Žiadna časť tejto publikácie nesmie byť pretlačená alebo reprodukováaná, alebo využitá v žiadnej forme ani elektronickými, mechanickými či inými prostriedkami, doteraz známymi či neskôr vyvinutými, vrátane fotokópií a záznamov alebo v iných systémoch uchovávaní informácií bez predchádzajúceho písomného súhlasu vydavateľa.